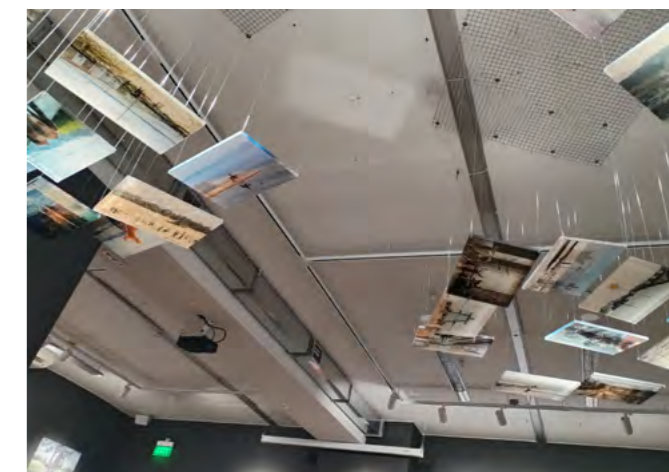




## Разнообразие художественных течений и стилей



### Материал Анны Авдеенко

**Х**удожественные произведения, представленные на выставках в галерее Виктора Бронштейна, погружают зрителей в уникальный мир искусства. Сейчас можно посетить выставку «Искусство Даши Намдакова и его семьи», где представлены скульптуры и куклы. Здесь же располагаются персональная фотовыставка Антона

Климова «Глубокая вода», выставка Аллы Цыбиковой «Я помню» и экспозиция Аюны Гарматаровой под названием «Хүхэ саг».

Выставка «Глубокая вода» погружает зрителей в удивительные моменты жизни на Байкале через призму фотографии Антона Климова. Записи, транслируемые на проектор, позволяют окунуться в местную



# Я ПОМНЮ

Алла Цыбикова (1951–1998)

В искусстве современной Бурятии погружение в традиции сочетается с открытостью к глобальной культуре – это вызывает неподдельный интерес аудитории. У истоков стоят талантливые художники, которые несколько десятилетий назад дали толчок переосмыслению и возрождению самобытного искусства. Особое место среди них занимает Альбина (Алла) Ойдоповна Цыбикова.

В ее живописи личная философия переплетается с мироощущением народа. При этом сама Алла Цыбикова признавалась, что тема национального искусства пришла к ней в зрелом возрасте. Свою роль в этом сыграло художественное образование, полученное в европейских академических традициях.

В 16 лет Алла Цыбикова поступает в Иркутское училище искусств, где сильное впечатление на нее производит Галина Новикова – ведущий педагог и мастер психологической живописи. Затем последовало обучение в Москве, в театрально-декоративной мастерской Михаила Курилко МГАХИ им. В.И. Сурикова. Уже в дипломной работе – эскизах сценографии и костюмов к пьесе У. Шекспира «Сон в летнюю ночь» – появляется слияние фантастического и реального. Западное искусство становится одним из основных ориентиров в отношении цвета и формы. Среди любимых художников Аллы Цыбиковой – Матисс, Сезанн, Кандинский...

Уже после возвращения в Улан-Удэ творческий поиск перерастает в сложный диалог Европейского и Восточного подходов. Особенно явно он заметен в работах, посвященных детям: «Зимний вечер с елкой», «Август в Киргизии», «Мальчик с рыбкой». Они наполнены чистотой цвета и экспрессией контура.

В смысловом строе картин чувствуется влияние бурятского буддизма. Иногда его элементы проявляются в атрибутике, как например: натюрморт с ритуальными предметами в «Пускании мыльных пузырей» или белые раковины, символизирующие благую весть, в «Восточном мотиве», «Я помню», «Слушающем».

Алла Цыбикова бережно относилась к интерпретации традиционных истоков. Деликатно и в то же время точно она раскрыла темы переживания материнства («Пора осенних ветров», «Обращение к Белой Таре», «Без сна»), скоротечности жизни («Автопортрет»), одиночества («Кто-то зовет в снежной степи»).

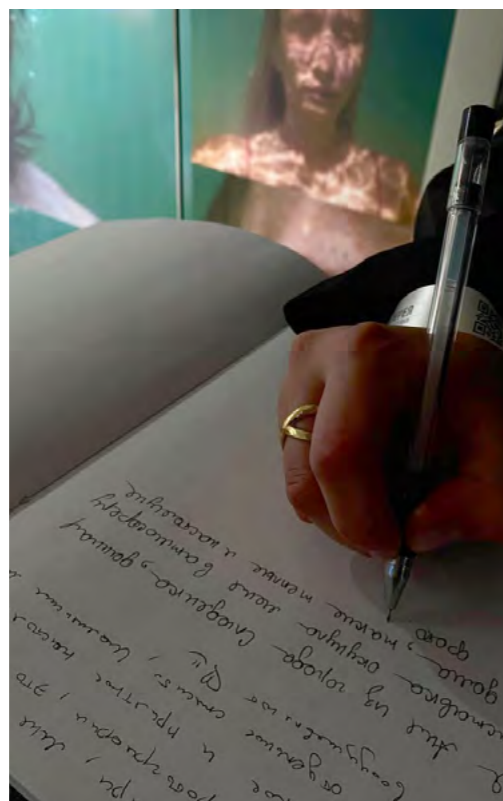
Вневременные образы Аллы Цыбиковой сохраняют актуальность. Ее творческое наследие разнообразно: монументальные росписи, предметы театрально-декоративного искусства, традиционные гобелены из конского волоса, бронзовая миниатюра и станковая живопись. Произведения автора хранятся в музеях и частных коллекциях по всему миру.

В экспозиции представлены работы из коллекции семьи Аллы Цыбиковой.

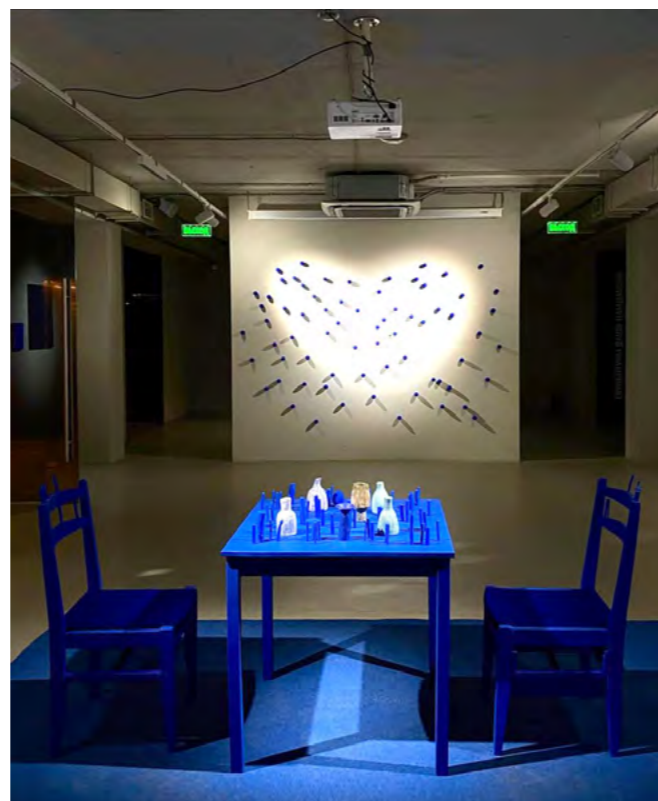


жизнь. Видео сопровождается национальной музыкой с шаманскими мотивами. После посещения выставки каждый гость может оставить отзыв для фотографа, внося свой вклад в формирование уникальной атмосферы. Сейчас в журнале для отзывов уже более 200 записей посетителей из разных уголков мира, написанных на разных языках.

Выставка «Я помню» показывает мир традиций современной Бурятии. Работы Аллы Цыбиковой сочетают в себе личную фило-



**ПОСЛЕ ПОСЕЩЕНИЯ ВЫСТАВКИ КАЖДЫЙ ГОСТЬ МОЖЕТ ОСТАВИТ ОТЗЫВ ДЛЯ ФОТОГРАФА, ВНОСЯ СВОЙ ВКЛАД В ФОРМИРОВАНИЕ УНИКАЛЬНОЙ АТМОСФЕРЫ**



софию и мироощущение народа. Ее творческое наследие глубоко актуально и разнообразно, оно отражает переживания материнства, скоротечность жизни и одиночество.

Экспозиция «Хүхэ саг» Аюны Гарматовой является возвращением в детство художницы, к ее корням, которые уходят в степной Ононский район Забайкальского края. На выставке представлено множество синих предметов, отражающих детские воспомина-



ния и переживания, а также выражающих ее уникальное видение искусства.

Посетив эти выставки, зрители смогут погрузиться в разнообразные миры творчества, ощутить эмоции и переживания авторов, а также увидеть разнообразие художественных течений и стилей.