

Министерство науки и высшего образования
Российской Федерации
Федеральное государственное бюджетное
образовательное учреждение
высшего образования
**«БАЙКАЛЬСКИЙ ГОСУДАРСТВЕННЫЙ
УНИВЕРСИТЕТ»
(ФГБОУ ВО «БГУ»)**

УТВЕРЖДЕНА
**протоколом заседания приемной
комиссии от 29 октября 2021 года**

Программа вступительного испытания

по математике

- математика для поступающих на базе среднего общего образования;
- математика: для поступающих на УГСН 08.00.00, 09.00.00, 21.00.00, 35.00.00
- математика: для поступающих на УГСН 38.00.00

Программа подготовлена на основе федерального государственного образовательного стандарта среднего общего образования, среднего профессионального образования по УГСН 08.00.00, 09.00.00, 21.00.00, 35.00.00; 38.00.00

Программа вступительного испытания для поступающих на базе среднего общего образования

ЧИСЛОВЫЕ И БУКВЕННЫЕ ВЫРАЖЕНИЯ

Делимость целых чисел. Деление с остатком. *Сравнения*¹. Решение задач с целочисленными неизвестными.

Комплексные числа. Геометрическая интерпретация комплексных чисел. Действительная и мнимая часть, модуль и аргумент комплексного числа. Алгебраическая и тригонометрическая формы записи комплексных чисел. Арифметические действия над комплексными числами в разных формах записи. Комплексно сопряженные числа. *Возведение в натуральную степень (формула Муавра)*. *Основная теорема алгебры*.

Многочлены от одной переменной. Делимость многочленов. Деление многочленов с остатком. Рациональные корни многочленов с целыми коэффициентами. *Схема Горнера*. Теорема Безу. Число корней многочлена. Многочлены от двух переменных. Формулы сокращенного умножения для старших степеней. Бином Ньютона. *Многочлены от нескольких переменных, симметрические многочлены*.

Корень степени $n > 1$ и его свойства. Степень с рациональным показателем и ее свойства. Понятие о степени с действительным показателем. Свойства степени с действительным показателем.

Логарифм числа. Основное логарифмическое тождество. Логарифм произведения, частного, степени; переход к новому основанию. Десятичный и натуральный логарифмы, число e .

Преобразования выражений, включающих арифметические операции, а также операции возведения в степень и логарифмирования.

ТРИГОНОМЕТРИЯ

Синус, косинус, тангенс, котангенс произвольного угла. Радианная мера угла. Синус, косинус, тангенс и котангенс числа. Основные тригонометрические тождества. Формулы приведения. Синус, косинус и тангенс суммы и разности двух углов. Синус и косинус двойного угла. *Формулы половинного угла*. Преобразования суммы тригонометрических функций в произведение и произведения в сумму. *Выражение тригонометрических функций через тангенс половинного аргумента*. Преобразования тригонометрических выражений.

Простейшие тригонометрические уравнения. Решения тригонометрических уравнений. *Простейшие тригонометрические неравенства*.

Арксинус, арккосинус, арктангенс, арккотангенс числа.

ФУНКЦИИ

Функции. Область определения и множество значений. График функции. Построение графиков функций, заданных различными способами. Свойства функций: монотонность, четность и нечетность, периодичность, ограничен-

¹ Курсивом в тексте выделен материал, который подлежит изучению, но не включается в Требования к уровню подготовки выпускников.

ность. Промежутки возрастания и убывания, наибольшее и наименьшее значения, точки экстремума (локального максимума и минимума). *Выпуклость функции*. Графическая интерпретация. Примеры функциональных зависимостей в реальных процессах и явлениях.

Сложная функция (композиция функций). Взаимно обратные функции. Область определения и область значений обратной функции. График обратной функции. Нахождение функции, обратной данной.

Степенная функция с натуральным показателем, ее свойства и график. *Вертикальные и горизонтальные асимптоты графиков. Графики дробно-линейных функций*.

Тригонометрические функции, их свойства и графики, периодичность, основной период. *Обратные тригонометрические функции, их свойства и графики*.

Показательная функция (экспонента), ее свойства и график.

Логарифмическая функция, ее свойства и график.

Преобразования графиков: параллельный перенос, симметрия относительно осей координат и симметрия относительно начала координат, симметрия относительно прямой $y = x$, *растяжение и сжатие вдоль осей координат*.

НАЧАЛА МАТЕМАТИЧЕСКОГО АНАЛИЗА

Понятие о пределе последовательности. Существование предела монотонной ограниченной последовательности. Длина окружности и площадь круга как пределы последовательностей. Бесконечно убывающая геометрическая прогрессия и ее сумма. *Теоремы о пределах последовательностей. Переход к пределам в неравенствах*.

Понятие о непрерывности функции. *Основные теоремы о непрерывных функциях*.

Понятие о пределе функции в точке. Поведение функций на бесконечности. Асимптоты.

Понятие о производной функции, физический и геометрический смысл производной. Уравнение касательной к графику функции. Производные суммы, разности, произведения и частного. Производные основных элементарных функций. *Производные сложной и обратной функций*. Вторая производная. Применение производной к исследованию функций и построению графиков. Использование производных при решении уравнений и неравенств, текстовых, физических и геометрических задач, нахождении наибольших и наименьших значений.

Площадь криволинейной трапеции. Понятие об определенном интеграле. Первообразная. Первообразные элементарных функций. Правила вычисления первообразных. Формула Ньютона-Лейбница.

Примеры использования производной для нахождения наилучшего решения в прикладных задачах. Нахождение скорости для процесса, заданного формулой или графиком. Примеры применения интеграла в физике и геометрии. Вторая производная и ее физический смысл.

УРАВНЕНИЯ И НЕРАВЕНСТВА

Решение рациональных, показательных, логарифмических и тригонометрических уравнений и неравенств. Решение иррациональных уравнений *и неравенств*.

Основные приемы решения систем уравнений: подстановка, алгебраическое сложение, введение новых переменных. Равносильность уравнений, неравенств, систем. Решение систем уравнений с двумя неизвестными (простейшие типы). Решение систем неравенств с одной переменной.

Доказательства неравенств. Неравенство о среднем арифметическом и среднем геометрическом двух чисел.

Использование свойств и графиков функций при решении уравнений и неравенств. Метод интервалов. Изображение на координатной плоскости множества решений уравнений и неравенств с двумя переменными и их систем.

Применение математических методов для решения содержательных задач из различных областей науки и практики. Интерпретация результата, учет реальных ограничений.

ЭЛЕМЕНТЫ КОМБИНАТОРИКИ, СТАТИСТИКИ И ТЕОРИИ ВЕРОЯТНОСТЕЙ

Табличное и графическое представление данных. *Числовые характеристики рядов данных*.

Поочередный и одновременный выбор нескольких элементов из конечного множества. Формулы числа перестановок, сочетаний, размещений. Решение комбинаторных задач. Формула бинома Ньютона. Свойства биномиальных коэффициентов. Треугольник Паскаля.

Элементарные и сложные события. Рассмотрение случаев и вероятность суммы несовместных событий, вероятность противоположного события. *Понятие о независимости событий. Вероятность и статистическая частота наступления события*.

ГЕОМЕТРИЯ

Геометрия на плоскости

Свойство биссектрисы угла треугольника. Решение треугольников. Вычисление биссектрис, медиан, высот, радиусов вписанной и описанной окружностей. Формулы площади треугольника: формула Герона, выражение площади треугольника через радиус вписанной и описанной окружностей.

Вычисление углов с вершиной внутри и вне круга, угла между хордой и касательной.

Теорема о произведении отрезков хорд. Теорема о касательной и секущей. Теорема о сумме квадратов сторон и диагоналей параллелограмма

Вписанные и описанные многоугольники. Свойства и признаки вписанных и описанных четырехугольников.

Геометрические места точек.

Решение задач с помощью геометрических преобразований и геометрических мест.

Теорема Чебы и теорема Менелая.

Эллипс, гипербола, парабола как геометрические места точек.

Неразрешимость классических задач на построение.

Прямые и плоскости в пространстве. Основные понятия стереометрии (точка, прямая, плоскость, пространство). *Понятие об аксиоматическом способе построения геометрии.*

Пересекающиеся, параллельные и скрещивающиеся прямые. Угол между прямыми в пространстве. Перпендикулярность прямых. Параллельность и перпендикулярность прямой и плоскости, признаки и свойства. Теорема о трех перпендикулярах. Перпендикуляр и наклонная к плоскости. Угол между прямой и плоскостью.

Параллельность плоскостей, перпендикулярность плоскостей, признаки и свойства. Двугранный угол, линейный угол двугранного угла.

Расстояния от точки до плоскости. Расстояние от прямой до плоскости. Расстояние между параллельными плоскостями. Расстояние между скрещивающимися прямыми.

Параллельное проектирование. Ортогональное проектирование. *Площадь ортогональной проекции многоугольника.* Изображение пространственных фигур. *Центральное проектирование.*

Многогранники. Вершины, ребра, грани многогранника. *Развертка. Многогранные углы. Выпуклые многогранники. Теорема Эйлера.*

Призма, ее основания, боковые ребра, высота, боковая поверхность. Прямая и наклонная призма. Правильная призма. Параллелепипед. Куб.

Пирамида, ее основание, боковые ребра, высота, боковая поверхность. Треугольная пирамида. Правильная пирамида. Усеченная пирамида.

Симметрии в кубе, в параллелепипеде, в призме и пирамиде.

Понятие о симметрии в пространстве (центральная, осевая, зеркальная).

Сечения многогранников. Построение сечений.

Представление о правильных многогранниках (тетраэдр, куб, октаэдр, додекаэдр и икосаэдр).

Тела и поверхности вращения. Цилиндр и конус. Усеченный конус. Основание, высота, боковая поверхность, образующая, развертка. *Осевые сечения и сечения параллельные основанию.*

Шар и сфера, их сечения. *Эллипс, гипербола, парабола как сечения конуса.* Касательная плоскость к сфере. *Сфера, вписанная в многогранник, сфера, описанная около многогранника.*

Цилиндрические и конические поверхности.

Объемы тел и площади их поверхностей. *Понятие об объеме тела. Отношение объемов подобных тел.*

Формулы объема куба, параллелепипеда, призмы, цилиндра. Формулы объема пирамиды и конуса. Формулы площади поверхностей цилиндра и конуса. Формулы объема шара и площади сферы.

Координаты и векторы. Декартовы координаты в пространстве. Формула расстояния между двумя точками. Уравнения сферы и плоскости. *Формула расстояния от точки до плоскости.*

Векторы. Модуль вектора. Равенство векторов. Сложение векторов и

умножение вектора на число. Угол между векторами. Координаты вектора. Скалярное произведение векторов. Коллинеарные векторы. Разложение вектора по двум неколлинеарным векторам. Компланарные векторы. Разложение по трем некопланарным векторам.

ТРЕБОВАНИЯ К УРОВНЮ ПОДГОТОВКИ ВЫПУСКНИКОВ

В результате изучения математики на профильном уровне ученик должен

знать/понимать²

- значение математической науки для решения задач, возникающих в теории и практике; широту и ограниченность применения математических методов к анализу и исследованию процессов и явлений в природе и обществе;
- значение практики и вопросов, возникающих в самой математике, для формирования и развития математической науки;
- идеи расширения числовых множеств как способа построения нового математического аппарата для решения практических задач и внутренних задач математики;
- значение идей, методов и результатов алгебры и математического анализа для построения моделей реальных процессов и ситуаций;
- возможности геометрии для описания свойств реальных предметов и их взаимного расположения;
- универсальный характер законов логики математических рассуждений, их применимость в различных областях человеческой деятельности;
- различие требований, предъявляемых к доказательствам в математике, естественных, социально-экономических и гуманитарных науках, на практике;
- роль аксиоматики в математике; возможность построения математических теорий на аксиоматической основе; значение аксиоматики для других областей знания и для практики;
- вероятностный характер различных процессов и закономерностей окружающего мира;

ЧИСЛОВЫЕ И БУКВЕННЫЕ ВЫРАЖЕНИЯ

уметь

- выполнять арифметические действия, сочетая устные и письменные приемы, применение вычислительных устройств; находить значения корня натуральной степени, степени с рациональным показателем, логарифма, используя при необходимости вычислительные устройства; пользоваться оценкой и прикидкой при практических расчетах;

² Помимо указанных в данном разделе знаний, в требования к уровню подготовки включаются также знания, необходимые для освоения перечисленных ниже умений.

- применять понятия, связанные с делимостью целых чисел, при решении математических задач;
- находить корни многочленов с одной переменной, раскладывать многочлены на множители;
- выполнять действия с комплексными числами, пользоваться геометрической интерпретацией комплексных чисел, в простейших случаях находить комплексные корни уравнений с действительными коэффициентами;
- проводить преобразования числовых и буквенных выражений, включающих степени, радикалы, логарифмы и тригонометрические функции;

использовать приобретенные знания и умения в практической деятельности и повседневной жизни для:

- практических расчетов по формулам, включая формулы, содержащие степени, радикалы, логарифмы и тригонометрические функции, используя при необходимости справочные материалы и простейшие вычислительные устройства;

ФУНКЦИИ И ГРАФИКИ

уметь

- определять значение функции по значению аргумента при различных способах задания функции;
- строить графики изученных функций, выполнять преобразования графиков;
- описывать по графику и по формуле поведение и свойства функций;
- решать уравнения, системы уравнений, неравенства, используя свойства функций и их графические представления;

использовать приобретенные знания и умения в практической деятельности и повседневной жизни для:

- описания и исследования с помощью функций реальных зависимостей, представления их графически; интерпретации графиков реальных процессов;

НАЧАЛА МАТЕМАТИЧЕСКОГО АНАЛИЗА

уметь

- находить сумму бесконечно убывающей геометрической прогрессии;
- вычислять производные и первообразные элементарных функций, применяя правила вычисления производных и первообразных, используя справочные материалы;
- исследовать функции и строить их графики с помощью производной;
- решать задачи с применением уравнения касательной к графику функции;
- решать задачи на нахождение наибольшего и наименьшего значения функции на отрезке;

- вычислять площадь криволинейной трапеции;

использовать приобретенные знания и умения в практической деятельности и повседневной жизни для:

- решения геометрических, физических, экономических и других прикладных задач, в том числе задач на наибольшие и наименьшие значения с применением аппарата математического анализа;

УРАВНЕНИЯ И НЕРАВЕНСТВА

уметь

- решать рациональные, показательные и логарифмические уравнения и неравенства, иррациональные и тригонометрические уравнения, их системы;
- доказывать несложные неравенства;
- решать текстовые задачи с помощью составления уравнений, и неравенств, интерпретируя результат с учетом ограничений условия задачи;
- изображать на координатной плоскости множества решений уравнений и неравенств с двумя переменными и их систем.
- находить приближенные решения уравнений и их систем, используя графический метод;
- решать уравнения, неравенства и системы с применением графических представлений, свойств функций, производной;

использовать приобретенные знания и умения в практической деятельности и повседневной жизни для:

- построения и исследования простейших математических моделей;

ЭЛЕМЕНТЫ КОМБИНАТОРИКИ, СТАТИСТИКИ И ТЕОРИИ ВЕРОЯТНОСТЕЙ

уметь

- решать простейшие комбинаторные задачи методом перебора, а также с использованием известных формул, треугольника Паскаля; вычислять коэффициенты бинома Ньютона по формуле и с использованием треугольника Паскаля;
- вычислять вероятности событий на основе подсчета числа исходов (простейшие случаи);

использовать приобретенные знания и умения в практической деятельности и повседневной жизни для:

- анализа реальных числовых данных, представленных в виде диаграмм, графиков; для анализа информации статистического характера;

ГЕОМЕТРИЯ

уметь

- соотносить плоские геометрические фигуры и трехмерные объекты с их описаниями, чертежами, изображениями; различать и анализировать взаимное расположение фигур;
- изображать геометрические фигуры и тела, выполнять чертеж по условию задачи;
- решать геометрические задачи, опираясь на изученные свойства планиметрических и стереометрических фигур и отношений между ними, применяя алгебраический и тригонометрический аппарат;
- проводить доказательные рассуждения при решении задач, доказывать основные теоремы курса;
- вычислять линейные элементы и углы в пространственных конфигурациях, объемы и площади поверхностей пространственных тел и их простейших комбинаций;
- применять координатно-векторный метод для вычисления отношений, расстояний и углов;
- строить сечения многогранников и изображать сечения тел вращения;

использовать приобретенные знания и умения в практической деятельности и повседневной жизни для:

- исследования (моделирования) несложных практических ситуаций на основе изученных формул и свойств фигур;
- вычисления длин, площадей и объемов реальных объектов при решении практических задач, используя при необходимости справочники и вычислительные устройства.

Шкала оценивания

Тест по математике состоит из 19 заданий. Задания 1 оценивается в 2 балла, с 2 по 12 оцениваются по 5 баллов, с 13 по 16 – по 6 баллов, с 17 по 19 – по 8 баллов. Всего за тест можно набрать максимум 100 баллов. Каждое задание предусматривает, как правило, решение задачи.

На выполнение теста отводится 3 часа 55 минут (235 минут).

Демонстрационный вариант* **Тест по математике**

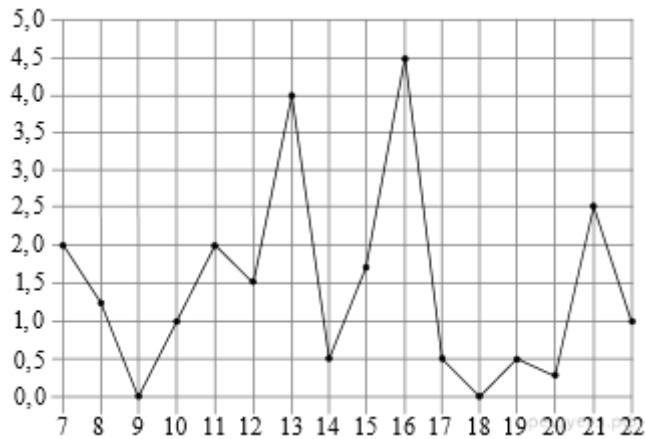
Задание 1 №

Поезд Казань-Москва отправляется в 21:35, а прибывает в 10:35 на следующий день (время московское). Сколько часов поезд находится в пути?

Ответ:

Задание 2 №

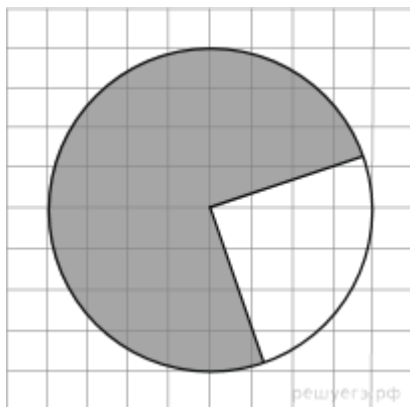
На рисунке жирными точками показано суточное количество осадков, выпадавших в Мурманске с 7 по 22 ноября 1995 года. По горизонтали указываются числа месяца, по вертикали — количество осадков, выпавших в соответствующий день, в миллиметрах. Для наглядности жирные точки на рисунке соединены линией. Определите по рисунку, сколько дней из данного периода выпадало менее 3 миллиметров осадков.



Ответ:

Задание 3

На клетчатой бумаге с размером клетки $\frac{1}{\sqrt{\pi}} \text{ см} \times \frac{1}{\sqrt{\pi}} \text{ см}$ изображён круг. Найдите площадь закрашенного сектора. Ответ дайте в квадратных сантиметрах.



Ответ:

Задание 4

Перед началом футбольного матча судья бросает монетку, чтобы определить, какая из команд начнёт игру с мячом. Команда «Физик» играет три матча с разными командами. Найдите вероятность того, что в этих играх «Физик» выиграет жребий ровно два раза.

Ответ:

Задание 5

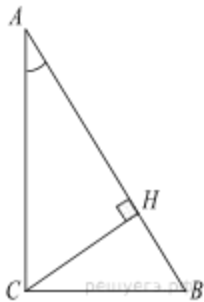
Решите уравнение $\sqrt{6+5x} = x$. Если уравнение имеет более одного корня, в ответе запишите меньший из корней.

Ответ:

Задание 6

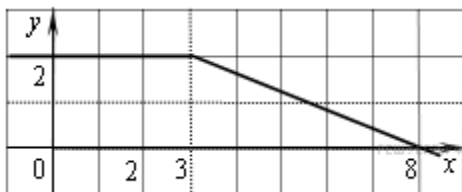
В треугольнике ABC угол C равен 90° , $AB = 13$, $\left| \operatorname{tg} A = \frac{1}{5} \right|$. Найдите высоту CH .

Ответ:



Задание 7 №

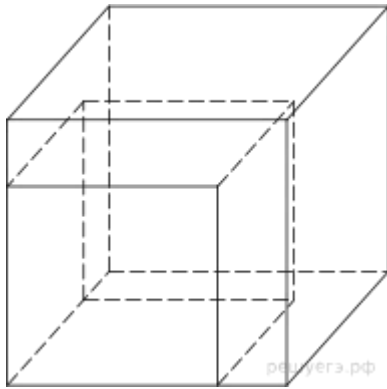
На рисунке изображён график некоторой функции $y = f(x)$ (два луча с общей начальной точкой). Пользуясь рисунком, вычислите $F(8) - F(2)$, где $F(x)$ — одна из первообразных функции $f(x)$.



Ответ:

Задание 8

Если каждое ребро куба увеличить на 1, то его площадь поверхности увеличится на 54. Найдите ребро куба.



Ответ:

Задание 9

Найдите значение выражения $(1 - \log_2 12)(1 - \log_6 12)$.

Ответ:

Задание 10

После дождя уровень воды в колодце может повыситься. Мальчик измеряет время падения небольших камешков в колодец и рассчитывает расстояние до воды по формуле $h = 5t^2$, где h – расстояние в метрах, t – время падения в секундах. До дождя время падения камешков составляло 0,6 с. На сколько должен подняться уровень воды после дождя, чтобы измеряемое время изменилось на 0,2 с? Ответ выразите в метрах.

Ответ:

Задание 11

Два мотоциклиста стартуют одновременно в одном направлении из двух диаметрально противоположных точек круговой трассы, длина которой равна 14 км. Через сколько минут мотоциклисты поравняются в первый раз, если скорость одного из них на 21 км/ч больше скорости другого?

Ответ:

Задание 12

Найдите наибольшее значение функции $y = 12 \cos x + 6\sqrt{3}x - 2\sqrt{3}\pi + 6$ на отрезке $\left[0; \frac{\pi}{2}\right]$.

Ответ:

Задание 13

а) Решите уравнение $\frac{(\operatorname{tg} x + \sqrt{3}) \log_{13}(2 \sin^2 x)}{\log_{31}(\sqrt{2} \cos x)} = 0$.

б) Найдите все корни этого уравнения, принадлежащие отрезку $\left[\frac{3\pi}{2}; \frac{5\pi}{2}\right]$.

Задание 14

Все рёбра правильной треугольной пирамиды $SBCD$ с вершиной S равны 9.

Основание O высоты SO этой пирамиды является серединой отрезка SS_1 , M — середина ребра SB , точка L лежит на ребре CD так, что $CL : LD = 7 : 2$.

а) Докажите, что сечение пирамиды $SBCD$ плоскостью S_1LM — равнобедренная трапеция.

б) Вычислите длину средней линии этой трапеции.

Задание 15

Решите неравенство

$$25^x + 5^{x+1} + 5^{1-x} + \frac{1}{25^x} \leq 12.$$

Задание 16

Окружность, вписанная в трапецию $ABCD$, касается ее боковых сторон AB и CD в точках M и N соответственно. Известно, что $AM = 8MB$ и $DN = 2CN$.

а) Докажите, что $AD = 4BC$.

б) Найдите длину отрезка MN , если радиус окружности равен $\sqrt{6}$.

Задание 17

В июле 2020 года планируется взять кредит в банке на некоторую сумму. Условия его возврата таковы:

- каждый январь долг увеличивается на $r\%$ по сравнению с концом предыдущего года;
- с февраля по июнь каждого года необходимо выплачивать одним платежом часть долга.

Если ежегодно выплачивать по 58 564 рублей, то кредит будет полностью погашен за 4 года, а если ежегодно выплачивать по 106 964 рублей, то кредит будет полностью погашен за 2 года. Найдите r .

Задание 18

Найти все значения параметра a при каждом из которых среди значений функции

$$y = \frac{x^2 - 2x + a}{6 + x^2}$$
 есть ровно одно целое число.

Задание 19

В школах № 1 и № 2 учащиеся писали тест. Из каждой школы тест писали по крайней мере два учащихся, а суммарно тест писал 51 учащийся. Каждый учащийся, писавший тест, набрал натуральное количество баллов. Оказалось, что в каждой школе средний балл был целым числом. После этого один из учащихся, писавших тест, перешел из школы № 1 в школу № 2, а средние баллы за тест были пересчитаны в обеих школах.

а) Мог ли средний балл в школе № 1 вырасти в два раза?

б) Средний балл в школе № 1 вырос на 10%, средний балл в школе № 2 также вырос на 10%. Мог ли первоначальный балл в школе № 2 равняться 1?

в) Средний балл в школе № 1 вырос на 10%, средний балл в школе № 2 также вырос на 10%. Найдите наименьшее значение первоначального среднего балла в школе № 2.

* Использован банк заданий «Решу ЕГЭ»

**Программа вступительного испытания для поступающих
на базе среднего профессионального образования
Математика: для поступающих на УГСН 08.00.00, 09.00.00, 21.00.00,
35.00.00**

ЧИСЛОВЫЕ И БУКВЕННЫЕ ВЫРАЖЕНИЯ

Делимость целых чисел. Деление с остатком. Решение задач с целочисленными неизвестными.

Комплексные числа. Геометрическая интерпретация комплексных чисел. Действительная и мнимая часть, модуль и аргумент комплексного числа. Алгебраическая и тригонометрическая формы записи комплексных чисел. Арифметические действия над комплексными числами в разных формах записи. Комплексно сопряженные числа.

Многочлены от одной переменной. Делимость многочленов. Деление многочленов с остатком. Рациональные корни многочленов с целыми коэффициентами. Схема Горнера. Теорема Безу. Число корней многочлена. Многочлены от двух переменных. Формулы сокращенного умножения для старших степеней. Бином Ньютона. Корень степени $n > 1$ и его свойства. Степень с рациональным показателем и ее свойства. Понятие о степени с действительным показателем. Свойства степени с действительным показателем.

Логарифм числа. Основное логарифмическое тождество. Логарифм произведения, частного, степени; переход к новому основанию. Десятичный и натуральный логарифмы, число e .

Преобразования выражений, включающих арифметические операции, а также операции возведения в степень и логарифмирования.

ТРИГОНОМЕТРИЯ

Синус, косинус, тангенс, котангенс произвольного угла. Радианная мера угла. Синус, косинус, тангенс и котангенс числа. Основные тригонометрические тождества. Формулы приведения. Синус, косинус и тангенс суммы и разности двух углов. Синус и косинус двойного угла. Формулы половинного угла. Преобразования суммы тригонометрических функций в произведение и произведения в сумму. Выражение тригонометрических функций через тангенс половинного аргумента. Преобразования тригонометрических выражений.

Простейшие тригонометрические уравнения. Решения тригонометрических уравнений. Простейшие тригонометрические неравенства.

Арксинус, арккосинус, арктангенс, арккотангенс числа.

ФУНКЦИИ

Функции. Область определения и множество значений. График функции. Построение графиков функций, заданных различными способами. Свойства функций: монотонность, четность и нечетность, периодичность, ограниченность. Промежутки возрастания и убывания, наибольшее и наименьшее значения, точки экстремума (локального максимума и минимума). *Выпуклость*

функции. Графическая интерпретация. Примеры функциональных зависимостей в реальных процессах и явлениях.

Сложная функция (композиция функций). Взаимно обратные функции. Область определения и область значений обратной функции. График обратной функции. Нахождение функции, обратной данной.

Степенная функция с натуральным показателем, ее свойства и график. Вертикальные и горизонтальные асимптоты графиков. Графики дробно-линейных функций.

Тригонометрические функции, их свойства и графики, периодичность, основной период. Обратные тригонометрические функции, их свойства и графики.

Показательная функция (экспонента), ее свойства и график.

Логарифмическая функция, ее свойства и график.

Преобразования графиков: параллельный перенос, симметрия относительно осей координат и симметрия относительно начала координат, симметрия относительно прямой $y(x)$, растяжение и сжатие вдоль осей координат.

НАЧАЛА МАТЕМАТИЧЕСКОГО АНАЛИЗА

Понятие о пределе последовательности. Существование предела монотонной ограниченной последовательности. Длина окружности и площадь круга как пределы последовательностей. Бесконечно убывающая геометрическая прогрессия и ее сумма. Теоремы о пределах последовательностей. Переход к пределам в неравенствах.

Понятие о непрерывности функции. Основные теоремы о непрерывных функциях.

Понятие о пределе функции в точке. Поведение функций на бесконечности. Асимптоты.

Понятие о производной функции, физический и геометрический смысл производной. Уравнение касательной к графику функции. Производные суммы, разности, произведения и частного. Производные основных элементарных функций. Производные сложной и обратной функций. Вторая производная. Применение производной к исследованию функций и построению графиков. Использование производных при решении уравнений и неравенств, текстовых, физических и геометрических задач, нахождении наибольших и наименьших значений.

Площадь криволинейной трапеции. Понятие об определенном интеграле. Первообразная. Первообразные элементарных функций. Правила вычисления первообразных. Формула Ньютона-Лейбница.

Примеры использования производной для нахождения наилучшего решения в прикладных задачах. Нахождение скорости для процесса, заданного формулой или графиком. Примеры применения интеграла в физике и геометрии. Вторая производная и ее физический смысл.

УРАВНЕНИЯ И НЕРАВЕНСТВА

Решение рациональных, показательных, логарифмических и тригономет-

рических уравнений и неравенств. Решение иррациональных уравнений и неравенств.

Основные приемы решения систем уравнений: подстановка, алгебраическое сложение, введение новых переменных. Равносильность уравнений, неравенств, систем. Решение систем уравнений с двумя неизвестными (простейшие типы). Решение систем неравенств с одной переменной.

Доказательства неравенств. Неравенство о среднем арифметическом и среднем геометрическом двух чисел.

Использование свойств и графиков функций при решении уравнений и неравенств. Метод интервалов. Изображение на координатной плоскости множества решений уравнений и неравенств с двумя переменными и их систем.

Применение математических методов для решения содержательных задач из различных областей науки и практики. Интерпретация результата, учет реальных ограничений.

ЭЛЕМЕНТЫ КОМБИНАТОРИКИ, СТАТИСТИКИ И ТЕОРИИ ВЕРОЯТНОСТЕЙ

Табличное и графическое представление данных. *Числовые характеристики рядов данных.*

Поочередный и одновременный выбор нескольких элементов из конечного множества. Формулы числа перестановок, сочетаний, размещений. Решение комбинаторных задач. Формула бинома Ньютона. Свойства биномиальных коэффициентов. Треугольник Паскаля.

Элементарные и сложные события. Рассмотрение случаев и вероятность суммы несовместных событий, вероятность противоположного события. Понятие о независимости событий. Вероятность и статистическая частота наступления события.

Классическое определение вероятности. Теоремы сложения и умножения вероятностей.

ГЕОМЕТРИЯ

Геометрия на плоскости

Свойство биссектрисы угла треугольника. Решение треугольников. Вычисление биссектрис, медиан, высот, радиусов вписанной и описанной окружностей. Формулы площади треугольника: формула Герона, выражение площади треугольника через радиус вписанной и описанной окружностей.

Вычисление углов с вершиной внутри и вне круга, угла между хордой и касательной.

Теорема о произведении отрезков хорд. Теорема о касательной и секущей. Теорема о сумме квадратов сторон и диагоналей параллелограмма

Вписанные и описанные многоугольники. Свойства и признаки вписанных и описанных четырехугольников.

Геометрические места точек.

Решение задач с помощью геометрических преобразований и геометрических мест.

Эллипс, гипербола, парабола как геометрические места точек.

Прямые и плоскости в пространстве. Основные понятия стереометрии (точка, прямая, плоскость, пространство). Понятие об аксиоматическом способе построения геометрии.

Пересекающиеся, параллельные и скрещивающиеся прямые. Угол между прямыми в пространстве. Перпендикулярность прямых. Параллельность и перпендикулярность прямой и плоскости, признаки и свойства. Теорема о трех перпендикулярах. Перпендикуляр и наклонная к плоскости. Угол между прямой и плоскостью.

Параллельность плоскостей, перпендикулярность плоскостей, признаки и свойства. Двугранный угол, линейный угол двугранного угла.

Расстояния от точки до плоскости. Расстояние от прямой до плоскости. Расстояние между параллельными плоскостями. Расстояние между скрещивающимися прямыми.

Параллельное проектирование. Ортогональное проектирование. Площадь ортогональной проекции многоугольника. Изображение пространственных фигур. Центральное проектирование.

Многогранники. Вершины, ребра, грани многогранника. Развертка. Многогранные углы. Выпуклые многогранники. Теорема Эйлера.

Призма, ее основания, боковые ребра, высота, боковая поверхность. Прямая и наклонная призма. Правильная призма. Параллелепипед. Куб.

Пирамида, ее основание, боковые ребра, высота, боковая поверхность. Треугольная пирамида. Правильная пирамида. Усеченная пирамида.

Симметрии в кубе, в параллелепипеде, в призме и пирамиде.

Понятие о симметрии в пространстве (центральная, осевая, зеркальная).

Сечения многогранников. Построение сечений.

Представление о правильных многогранниках (тетраэдр, куб, октаэдр, додекаэдр и икосаэдр).

Тела и поверхности вращения. Цилиндр и конус. Усеченный конус. Основание, высота, боковая поверхность, образующая, развертка. Осевые сечения и сечения параллельные основанию.

Шар и сфера, их сечения. Эллипс, гипербола, парабола как сечения конуса. Касательная плоскость к сфере. Сфера, вписанная в многогранник, сфера, описанная около многогранника.

Цилиндрические и конические поверхности.

Объемы тел и площади их поверхностей. Понятие об объеме тела. Отношение объемов подобных тел.

Формулы объема куба, параллелепипеда, призмы, цилиндра. Формулы объема пирамиды и конуса. Формулы площади поверхностей цилиндра и конуса. Формулы объема шара и площади сферы.

Координаты и векторы. Декартовы координаты в пространстве. Формула расстояния между двумя точками. Уравнения сферы и плоскости. Формула расстояния от точки до плоскости.

Векторы. Модуль вектора. Равенство векторов. Сложение векторов и умножение вектора на число. Угол между векторами. Координаты вектора.

Скалярное произведение векторов. Коллинеарные векторы. Разложение вектора по двум неколлинеарным векторам. Компланарные векторы. Разложение по трем некопланарным векторам.

ОСНОВЫ ЛИНЕЙНОЙ АЛГЕБРЫ

Матричная алгебра. Определители квадратных матриц. Понятие матрицы, виды матриц, операции над матрицами и их свойства. Определители матриц 2-го и 3-го порядков. Свойства определителей.

Системы линейных алгебраических уравнений. Системы линейных алгебраических уравнений: однородные и неоднородные системы; решения системы; совместные и несовместные системы; определенные и неопределенные системы. Метод решения систем с невырожденной квадратной матрицей: матричный – метод Крамера.

ТРЕБОВАНИЯ К УРОВНЮ ПОДГОТОВКИ ВЫПУСКНИКОВ

В результате изучения математики на профильном уровне абитуриент должен

знать/понимать

- значение математической науки для решения задач, возникающих в теории и практике; широту и ограниченность применения математических методов к анализу и исследованию процессов и явлений в природе и обществе;
- значение практики и вопросов, возникающих в самой математике, для формирования и развития математической науки;
- идеи расширения числовых множеств как способа построения нового математического аппарата для решения практических задач и внутренних задач математики;
- значение идей, методов и результатов алгебры и математического анализа для построения моделей реальных процессов и ситуаций;
- возможности геометрии для описания свойств реальных предметов и их взаимного расположения;
- универсальный характер законов логики математических рассуждений, их применимость в различных областях человеческой деятельности;
- различие требований, предъявляемых к доказательствам в математике, естественных, социально-экономических и гуманитарных науках, на практике;
- роль аксиоматики в математике; возможность построения математических теорий на аксиоматической основе; значение аксиоматики для других областей знания и для практики;
- вероятностный характер различных процессов и закономерностей окружающего мира;

ЧИСЛОВЫЕ И БУКВЕННЫЕ ВЫРАЖЕНИЯ

уметь

- выполнять арифметические действия, сочетая устные и письменные приемы, применение вычислительных устройств; находить значения корня натуральной степени, степени с рациональным показателем, логарифма, используя при необходимости вычислительные устройства; пользоваться оценкой и прикидкой при практических расчетах;
- применять понятия, связанные с делимостью целых чисел, при решении математических задач;
- находить корни многочленов с одной переменной, раскладывать многочлены на множители;
- выполнять действия с комплексными числами, пользоваться геометрической интерпретацией комплексных чисел, в простейших случаях находить комплексные корни уравнений с действительными коэффициентами;
- проводить преобразования числовых и буквенных выражений, включающих степени, радикалы, логарифмы и тригонометрические функции;

использовать приобретенные знания и умения в практической деятельности и повседневной жизни для:

- практических расчетов по формулам, включая формулы, содержащие степени, радикалы, логарифмы и тригонометрические функции, используя при необходимости справочные материалы и простейшие вычислительные устройства;

ФУНКЦИИ И ГРАФИКИ

уметь

- определять значение функции по значению аргумента при различных способах задания функции;
- строить графики изученных функций, выполнять преобразования графиков;
- описывать по графику и по формуле поведение и свойства функций;
- решать уравнения, системы уравнений, неравенства, используя свойства функций и их графические представления;

использовать приобретенные знания и умения в практической деятельности и повседневной жизни для:

- описания и исследования с помощью функций реальных зависимостей, представления их графически; интерпретации графиков реальных процессов;

НАЧАЛА МАТЕМАТИЧЕСКОГО АНАЛИЗА

уметь

- находить сумму бесконечно убывающей геометрической прогрессии;

- вычислять производные и первообразные элементарных функций, применяя правила вычисления производных и первообразных, используя справочные материалы;
- исследовать функции и строить их графики с помощью производной;
- решать задачи с применением уравнения касательной к графику функции;
- решать задачи на нахождение наибольшего и наименьшего значения функции на отрезке;
- вычислять площадь криволинейной трапеции;

использовать приобретенные знания и умения в практической деятельности и повседневной жизни для:

- решения геометрических, физических, экономических и других прикладных задач, в том числе задач на наибольшие и наименьшие значения с применением аппарата математического анализа;

УРАВНЕНИЯ И НЕРАВЕНСТВА

уметь

- решать рациональные, показательные и логарифмические уравнения и неравенства, иррациональные и тригонометрические уравнения, их системы;
- доказывать несложные неравенства;
- решать текстовые задачи с помощью составления уравнений, и неравенств, интерпретируя результат с учетом ограничений условия задачи;
- изображать на координатной плоскости множества решений уравнений и неравенств с двумя переменными и их систем.
- находить приближенные решения уравнений и их систем, используя графический метод;
- решать уравнения, неравенства и системы с применением графических представлений, свойств функций, производной;

использовать приобретенные знания и умения в практической деятельности и повседневной жизни для:

- построения и исследования простейших математических моделей;

ЭЛЕМЕНТЫ КОМБИНАТОРИКИ, СТАТИСТИКИ И ТЕОРИИ ВЕРОЯТНОСТЕЙ

уметь

- решать простейшие комбинаторные задачи методом перебора, а также с использованием известных формул, треугольника Паскаля; вычислять коэффициенты бинома Ньютона по формуле и с использованием треугольника Паскаля;
- находить вероятность события, используя классическое определение вероятности;

- применять теоремы сложения и умножения вероятностей при решении задач;

использовать приобретенные знания и умения в практической деятельности и повседневной жизни для:

- анализа реальных числовых данных, представленных в виде диаграмм, графиков; для анализа информации статистического характера;

ГЕОМЕТРИЯ

уметь

- соотносить плоские геометрические фигуры и трехмерные объекты с их описаниями, чертежами, изображениями; различать и анализировать взаимное расположение фигур;
- изображать геометрические фигуры и тела, выполнять чертеж по условию задачи;
- решать геометрические задачи, опираясь на изученные свойства планиметрических и стереометрических фигур и отношений между ними, применяя алгебраический и тригонометрический аппарат;
- проводить доказательные рассуждения при решении задач, доказывать основные теоремы курса;
- вычислять линейные элементы и углы в пространственных конфигурациях, объемы и площади поверхностей пространственных тел и их простейших комбинаций;
- применять координатно-векторный метод для вычисления отношений, расстояний и углов;
- строить сечения многогранников и изображать сечения тел вращения;

использовать приобретенные знания и умения в практической деятельности и повседневной жизни для:

- исследования (моделирования) несложных практических ситуаций на основе изученных формул и свойств фигур;
- вычисления длин, площадей и объемов реальных объектов при решении практических задач, используя при необходимости справочники и вычислительные устройства.

ОСНОВЫ ЛИНЕЙНОЙ АЛГЕБРЫ

уметь

- вычислять определители второго и третьего порядков;
- выполнять операции над матрицами;
- решать системы линейных уравнений по правилу Крамера.

Шкала оценивания

Тест по математике состоит из 20 заданий. Задания с 1 по 11 оцениваются в 4 балла, с 12 по 14 оцениваются в 5 балла, с 15 по 19 оцениваются в 6 балла, 20 задание оценивается в 11 баллов. Всего за тест можно набрать максимум 100 баллов. Каждое задание предусматривает, как правило, решение задачи.

На выполнение теста отводится 3 часа (180 минут).

Демонстрационный вариант Тест по математике

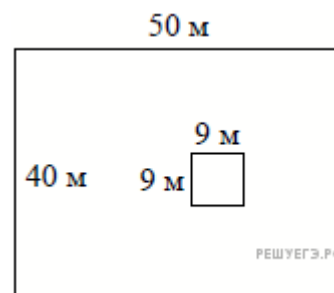
Задание № 1

1 киловатт-час электроэнергии стоит 2 рубля 50 копеек. Счетчик электроэнергии 1 ноября показывал 13785 киловатт-часов, а 1 декабря показывал 13965 киловатт-часа. Сколько рублей нужно заплатить за электроэнергию за ноябрь? Ответ дайте в рублях.

Ответ:

Задание № 2

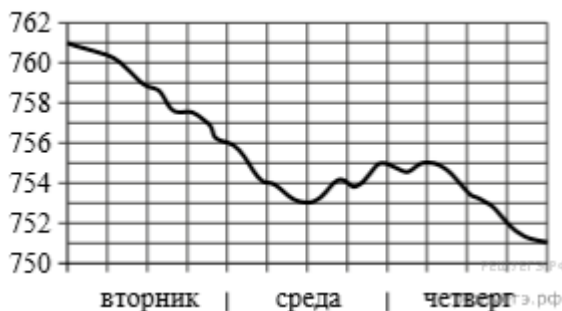
Дачный участок имеет форму прямоугольника, стороны которого равны 40 м и 50 м. Дом, расположенный на участке, имеет на плане форму квадрата со стороной 9 м. Найдите площадь оставшейся части участка, не занятой домом. Ответ дайте в квадратных метрах.



Ответ:

Задание № 3

На рисунке показано изменение атмосферного давления в течение трёх суток. По горизонтали указаны дни недели, по вертикали — значения атмосферного давления в миллиметрах ртутного столба. Определите по рисунку наименьшее значение атмосферного давления (в миллиметрах ртутного столба) во вторник.



Ответ:

Задание № 4

Два предприятия производят разнотипную продукцию. Вероятности их банкротства в течение года равны 0,1 и 0,2 соответственно. Тогда вероятность того, что в течение года обанкротится хотя бы одно предприятие, равна

Ответ:

Задание № 5

Найдите значение выражения $\frac{6}{7} : \left(\frac{3}{7} - \frac{2}{5} \right)$

Ответ:

Задание №6

Найдите площадь треугольника, вершины которого имеют координаты (2, 2), (6, 10), (10, 6).

Ответ:

Задание № 7

Найдите корень уравнения $\log_5(13+x) = \log_5 8$

Ответ:

Задание № 8

Найти корень уравнения $\sqrt{2x+31} = 9$.

Ответ:

Задание № 9

По отзывам покупателей Василий Васильевич оценил надёжность двух интернет-магазинов. Вероятность того, что нужный товар доставят из магазина А, равна 0,82. Вероятность того, что этот товар доставят из магазина Б, равна 0,8. Василий Васильевич заказал товар сразу в обоих магазинах. Считая, что интернет-магазины работают независимо друг от друга, найдите вероятность того, что ни один магазин не доставит товар.

Ответ:

Задание № 10

У фермера есть два поля, каждое площадью 20 гектаров. На каждом поле можно выращивать картофель и свеклу, поля можно делить между этими куль-

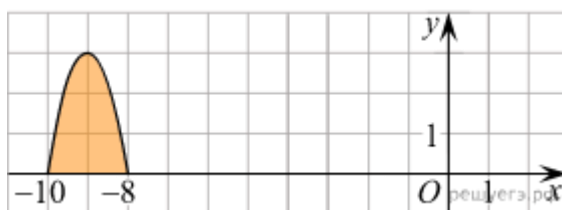
турами в любой пропорции. Урожайность картофеля на первом поле составляет 450 ц/ га, а на втором – 300 ц/га. Урожайность свеклы на первом поле составляет 250 ц/га, а на втором – 400 ц/га.

Фермер может продавать картофель по цене 2000 руб. за центнер, а свеклу – по цене 2500 руб. за центнер. Какой наибольший доход может получить фермер.

Ответ:

Задание № 11

На рисунке изображён график функции $y = f(x)$. Функция $F(x) = -x^3 - 27x^2 - 240x - 8$. — одна из первообразных функции $y = f(x)$. Найдите площадь закрашенной фигуры.



Задание № 12

Матрица $C = A \cdot B$, где $A = \begin{pmatrix} 1 & -3 \\ 5 & 2 \end{pmatrix}$ и $B = \begin{pmatrix} 3 & 2 \\ -2 & 4 \end{pmatrix}$. Тогда элемент c_{21} равен

Ответ:

Задание № 13

Определитель матрицы $\begin{vmatrix} 2 & 9 \\ 1 & 4 \end{vmatrix}$ равен

Ответ:

Задание № 14

Дана матрица $A = \begin{pmatrix} 2 & 3 & 1 \\ 7 & 0 & -2 \\ 4 & 3 & 0 \end{pmatrix}$. Найти определитель матрицы $B = A^T \cdot A$.

Ответ:

Задание № 15

Найдите наименьшее значение функции $y = \log_4(x^2 - 6x + 17)$

Ответ:

Ответ:

Задание № 16

Из пункта А в пункт В, расстояние между которыми 120 км, одновременно выехали мотоциклист и велосипедист. Известно, что за час мотоциклист проезжает на 45 км больше, чем велосипедист. Определите скорость мотоциклиста, если известно, что велосипедист прибыл в пункт В на 6 часов позже мотоциклиста. Ответ дайте в км/ч.

Ответ:

Задание № 17

Решите неравенство $9^{x-2} - 37 \cdot 3^{x-3} + 30 \leq 0$.

Ответ:

Задание № 18

Площадь полной поверхности цилиндра равна 7π , а высота цилиндра равна 2,5. Найдите диаметр основания цилиндра.

Ответ:

Задание № 19

Имеется два сплава. Первый содержит 10% никеля, второй — 30% никеля. Из этих двух сплавов получили третий сплав массой 200 кг, содержащий 25% никеля. На сколько килограммов масса первого сплава была меньше массы второго?

Ответ:

Задание № 20

Решите систему неравенств
$$\begin{cases} 2^{2-x} + 2^x \leq 5 \\ \log_{4x-3-x^2}(2-x) \\ \log_{4x-3-x^2}\left(\frac{2}{9}x^2\right) \leq 1. \end{cases}$$

Ответ:

Программа вступительного испытания для поступающих

на базе среднего профессионального образования

Математика: для поступающих на УГСН 38.00.00

ЧИСЛОВЫЕ И БУКВЕННЫЕ ВЫРАЖЕНИЯ

Делимость целых чисел. Деление с остатком. Решение задач с целочисленными неизвестными.

Многочлены от одной переменной. Делимость многочленов. Деление многочленов с остатком. Рациональные корни многочленов с целыми коэффициентами.

циентами. Схема Горнера. Теорема Безу. Число корней многочлена. Многочлены от двух переменных. Формулы сокращенного умножения для старших степеней. Бином Ньютона. Корень степени $n > 1$ и его свойства. Степень с рациональным показателем и ее свойства. Понятие о степени с действительным показателем. Свойства степени с действительным показателем.

Логарифм числа. Основное логарифмическое тождество. Логарифм произведения, частного, степени; переход к новому основанию. Десятичный и натуральный логарифмы, число e .

Преобразования выражений, включающих арифметические операции, а также операции возведения в степень и логарифмирования.

ТРИГОНОМЕТРИЯ

Синус, косинус, тангенс, котангенс произвольного угла. Радианная мера угла. Синус, косинус, тангенс и котангенс числа. Основные тригонометрические тождества. Формулы приведения. Синус, косинус и тангенс суммы и разности двух углов. Синус и косинус двойного угла. Формулы половинного угла. Преобразования суммы тригонометрических функций в произведение и произведения в сумму. Выражение тригонометрических функций через тангенс половинного аргумента. Преобразования тригонометрических выражений.

Простейшие тригонометрические уравнения. Решения тригонометрических уравнений. Простейшие тригонометрические неравенства.

Арксинус, арккосинус, арктангенс, арккотангенс числа.

ФУНКЦИИ

Функции. Область определения и множество значений. График функции. Построение графиков функций, заданных различными способами. Свойства функций: монотонность, четность и нечетность, периодичность, ограниченность. Промежутки возрастания и убывания, наибольшее и наименьшее значения, точки экстремума (локального максимума и минимума). *Выпуклость функции*. Графическая интерпретация. Примеры функциональных зависимостей в реальных процессах и явлениях.

Сложная функция (композиция функций). Взаимно обратные функции. Область определения и область значений обратной функции. График обратной функции. Нахождение функции, обратной данной.

Степенная функция с натуральным показателем, ее свойства и график. Вертикальные и горизонтальные асимптоты графиков. Графики дробно-линейных функций.

Тригонометрические функции, их свойства и графики, периодичность, основной период. Обратные тригонометрические функции, их свойства и графики.

Показательная функция (экспонента), ее свойства и график.

Логарифмическая функция, ее свойства и график.

Преобразования графиков: параллельный перенос, симметрия относительно осей координат и симметрия относительно начала координат, симметрия относительно прямой $y(x)$, растяжение и сжатие вдоль осей координат.

НАЧАЛА МАТЕМАТИЧЕСКОГО АНАЛИЗА

Понятие о пределе последовательности. Существование предела монотонной ограниченной последовательности. Длина окружности и площадь круга как пределы последовательностей. Бесконечно убывающая геометрическая прогрессия и ее сумма. Теоремы о пределах последовательностей. Переход к пределам в неравенствах.

Понятие о непрерывности функции. Основные теоремы о непрерывных функциях.

Понятие о пределе функции в точке. Поведение функций на бесконечности. Асимптоты.

Понятие о производной функции, физический и геометрический смысл производной. Уравнение касательной к графику функции. Производные суммы, разности, произведения и частного. Производные основных элементарных функций. Производные сложной и обратной функций. Вторая производная. Применение производной к исследованию функций и построению графиков. Использование производных при решении уравнений и неравенств, текстовых, физических и геометрических задач, нахождении наибольших и наименьших значений.

Площадь криволинейной трапеции. Понятие об определенном интеграле. Первообразная. Первообразные элементарных функций. Правила вычисления первообразных. Формула Ньютона-Лейбница.

Примеры использования производной для нахождения наилучшего решения в прикладных задачах. Нахождение скорости для процесса, заданного формулой или графиком. Примеры применения интеграла в физике и геометрии. Вторая производная и ее физический смысл.

УРАВНЕНИЯ И НЕРАВЕНСТВА

Решение рациональных, показательных, логарифмических и тригонометрических уравнений и неравенств. Решение иррациональных уравнений и неравенств.

Основные приемы решения систем уравнений: подстановка, алгебраическое сложение, введение новых переменных. Равносильность уравнений, неравенств, систем. Решение систем уравнений с двумя неизвестными (простейшие типы). Решение систем неравенств с одной переменной.

Доказательства неравенств. Неравенство о среднем арифметическом и среднем геометрическом двух чисел.

Использование свойств и графиков функций при решении уравнений и неравенств. Метод интервалов. Изображение на координатной плоскости множества решений уравнений и неравенств с двумя переменными и их систем.

Применение математических методов для решения содержательных задач из различных областей науки и практики. Интерпретация результата, учет реальных ограничений.

ЭЛЕМЕНТЫ КОМБИНАТОРИКИ, СТАТИСТИКИ И ТЕОРИИ ВЕРОЯТНОСТЕЙ

Табличное и графическое представление данных. *Числовые характеристики рядов данных.*

Поочередный и одновременный выбор нескольких элементов из конечного множества. Формулы числа перестановок, сочетаний, размещений. Решение комбинаторных задач. Формула бинома Ньютона. Свойства биномиальных коэффициентов. Треугольник Паскаля.

Элементарные и сложные события. Рассмотрение случаев и вероятность суммы несовместных событий, вероятность противоположного события. Понятие о независимости событий. Вероятность и статистическая частота наступления события.

Классическое определение вероятности. Теоремы сложения и умножения вероятностей.

ГЕОМЕТРИЯ

Геометрия на плоскости

Свойство биссектрисы угла треугольника. Решение треугольников. Вычисление биссектрис, медиан, высот, радиусов вписанной и описанной окружностей. Формулы площади треугольника: формула Герона, выражение площади треугольника через радиус вписанной и описанной окружностей.

Вычисление углов с вершиной внутри и вне круга, угла между хордой и касательной.

Теорема о произведении отрезков хорд. Теорема о касательной и секущей. Теорема о сумме квадратов сторон и диагоналей параллелограмма

Вписанные и описанные многоугольники. Свойства и признаки вписанных и описанных четырехугольников.

Геометрические места точек.

Решение задач с помощью геометрических преобразований и геометрических мест.

Эллипс, гипербола, парабола как геометрические места точек.

Прямые и плоскости в пространстве. Основные понятия стереометрии (точка, прямая, плоскость, пространство). Понятие об аксиоматическом способе построения геометрии.

Пересекающиеся, параллельные и скрещивающиеся прямые. Угол между прямыми в пространстве. Перпендикулярность прямых. Параллельность и перпендикулярность прямой и плоскости, признаки и свойства. Теорема о трех перпендикулярах. Перпендикуляр и наклонная к плоскости. Угол между прямой и плоскостью.

Параллельность плоскостей, перпендикулярность плоскостей, признаки и свойства. Двугранный угол, линейный угол двугранного угла.

Расстояния от точки до плоскости. Расстояние от прямой до плоскости. Расстояние между параллельными плоскостями. Расстояние между скрещивающимися прямыми.

Параллельное проектирование. Ортогональное проектирование. Площадь ортогональной проекции многоугольника. Изображение пространственных фигур. Центральное проектирование.

Многогранники. Вершины, ребра, грани многогранника. Развертка. Многогранные углы. Выпуклые многогранники. Теорема Эйлера.

Призма, ее основания, боковые ребра, высота, боковая поверхность. Прямая и наклонная призма. Правильная призма. Параллелепипед. Куб.

Пирамида, ее основание, боковые ребра, высота, боковая поверхность. Треугольная пирамида. Правильная пирамида. Усеченная пирамида.

Симметрии в кубе, в параллелепипеде, в призме и пирамиде.

Понятие о симметрии в пространстве (центральная, осевая, зеркальная).

Сечения многогранников. Построение сечений.

Представление о правильных многогранниках (тетраэдр, куб, октаэдр, додекаэдр и икосаэдр).

Тела и поверхности вращения. Цилиндр и конус. Усеченный конус. Основание, высота, боковая поверхность, образующая, развертка. Осевые сечения и сечения параллельные основанию.

Шар и сфера, их сечения. Эллипс, гипербола, парабола как сечения конуса. Касательная плоскость к сфере. Сфера, вписанная в многогранник, сфера, описанная около многогранника.

Цилиндрические и конические поверхности.

Объемы тел и площади их поверхностей. Понятие об объеме тела. Отношение объемов подобных тел.

Формулы объема куба, параллелепипеда, призмы, цилиндра. Формулы объема пирамиды и конуса. Формулы площади поверхностей цилиндра и конуса. Формулы объема шара и площади сферы.

Координаты и векторы. Декартовы координаты в пространстве. Формула расстояния между двумя точками. Уравнения сферы и плоскости. Формула расстояния от точки до плоскости.

Векторы. Модуль вектора. Равенство векторов. Сложение векторов и умножение вектора на число. Угол между векторами. Координаты вектора. Скалярное произведение векторов. Коллинеарные векторы. Разложение вектора по двум неколлинеарным векторам. Компланарные векторы. Разложение по трем некопланарным векторам.

ОСНОВЫ ЛИНЕЙНОЙ АЛГЕБРЫ

Матричная алгебра. Определители квадратных матриц. Понятие матрицы, виды матриц, операции над матрицами и их свойства. Определители матриц 2-го и 3-го порядков. Свойства определителей.

Системы линейных алгебраических уравнений. Системы линейных алгебраических уравнений: однородные и неоднородные системы; решения системы; совместные и несовместные системы; определенные и неопределенные системы. Метод решения систем с невырожденной квадратной матрицей: матричный – метод Крамера.

ТРЕБОВАНИЯ К УРОВНЮ ПОДГОТОВКИ ВЫПУСКНИКОВ

В результате изучения математики на профильном уровне абитуриент должен

знать/понимать

- значение математической науки для решения задач, возникающих в теории и практике; широту и ограниченность применения математических методов к анализу и исследованию процессов и явлений в природе и обществе;
- значение практики и вопросов, возникающих в самой математике, для формирования и развития математической науки;
- идеи расширения числовых множеств как способа построения нового математического аппарата для решения практических задач и внутренних задач математики;
- значение идей, методов и результатов алгебры и математического анализа для построения моделей реальных процессов и ситуаций;
- возможности геометрии для описания свойств реальных предметов и их взаимного расположения;
- универсальный характер законов логики математических рассуждений, их применимость в различных областях человеческой деятельности;
- различие требований, предъявляемых к доказательствам в математике, естественных, социально-экономических и гуманитарных науках, на практике;
- роль аксиоматики в математике; возможность построения математических теорий на аксиоматической основе; значение аксиоматики для других областей знания и для практики;
- вероятностный характер различных процессов и закономерностей окружающего мира;

ЧИСЛОВЫЕ И БУКВЕННЫЕ ВЫРАЖЕНИЯ

уметь

- выполнять арифметические действия, сочетая устные и письменные приемы, применение вычислительных устройств; находить значения корня натуральной степени, степени с рациональным показателем, логарифма, используя при необходимости вычислительные устройства; пользоваться оценкой и прикидкой при практических расчетах;
- применять понятия, связанные с делимостью целых чисел, при решении математических задач;
- находить корни многочленов с одной переменной, раскладывать многочлены на множители;
- выполнять действия с комплексными числами, пользоваться геометрической интерпретацией комплексных чисел, в простейших случаях находить комплексные корни уравнений с действительными коэффициентами;
- проводить преобразования числовых и буквенных выражений, включающих степени, радикалы, логарифмы и тригонометрические функции;

использовать приобретенные знания и умения в практической деятельности и повседневной жизни для:

- практических расчетов по формулам, включая формулы, содержащие степени, радикалы, логарифмы и тригонометрические функции, используя при необходимости справочные материалы и простейшие вычислительные устройства;

ФУНКЦИИ И ГРАФИКИ

уметь

- определять значение функции по значению аргумента при различных способах задания функции;
- строить графики изученных функций, выполнять преобразования графиков;
- описывать по графику и по формуле поведение и свойства функций;
- решать уравнения, системы уравнений, неравенства, используя свойства функций и их графические представления;

использовать приобретенные знания и умения в практической деятельности и повседневной жизни для:

- описания и исследования с помощью функций реальных зависимостей, представления их графически; интерпретации графиков реальных процессов;

НАЧАЛА МАТЕМАТИЧЕСКОГО АНАЛИЗА

уметь

- находить сумму бесконечно убывающей геометрической прогрессии;
- вычислять производные и первообразные элементарных функций, применяя правила вычисления производных и первообразных, используя справочные материалы;
- исследовать функции и строить их графики с помощью производной;
- решать задачи с применением уравнения касательной к графику функции;
- решать задачи нахождение наибольшего и наименьшего значения функции на отрезке;
- вычислять площадь криволинейной трапеции;

использовать приобретенные знания и умения в практической деятельности и повседневной жизни для:

- решения геометрических, физических, экономических и других прикладных задач, в том числе задач на наибольшие и наименьшие значения с применением аппарата математического анализа;

УРАВНЕНИЯ И НЕРАВЕНСТВА

уметь

- решать рациональные, показательные и логарифмические уравнения и неравенства, иррациональные и тригонометрические уравнения, их системы;

- доказывать несложные неравенства;
- решать текстовые задачи с помощью составления уравнений, и неравенств, интерпретируя результат с учетом ограничений условия задачи;
- изображать на координатной плоскости множества решений уравнений и неравенств с двумя переменными и их систем.
- находить приближенные решения уравнений и их систем, используя графический метод;
- решать уравнения, неравенства и системы с применением графических представлений, свойств функций, производной;

использовать приобретенные знания и умения в практической деятельности и повседневной жизни для:

- построения и исследования простейших математических моделей;

ЭЛЕМЕНТЫ КОМБИНАТОРИКИ, СТАТИСТИКИ И ТЕОРИИ ВЕРОЯТНОСТЕЙ

уметь

- решать простейшие комбинаторные задачи методом перебора, а также с использованием известных формул, треугольника Паскаля; вычислять коэффициенты бинома Ньютона по формуле и с использованием треугольника Паскаля;
- находить вероятность события, используя классическое определение вероятности;
- применять теоремы сложения и умножения вероятностей при решении задач;

использовать приобретенные знания и умения в практической деятельности и повседневной жизни для:

- анализа реальных числовых данных, представленных в виде диаграмм, графиков; для анализа информации статистического характера;

ГЕОМЕТРИЯ

уметь

- соотносить плоские геометрические фигуры и трехмерные объекты с их описаниями, чертежами, изображениями; различать и анализировать взаимное расположение фигур;
- изображать геометрические фигуры и тела, выполнять чертеж по условию задачи;
- решать геометрические задачи, опираясь на изученные свойства планиметрических и стереометрических фигур и отношений между ними, применяя алгебраический и тригонометрический аппарат;
- проводить доказательные рассуждения при решении задач, доказывать основные теоремы курса;

- вычислять линейные элементы и углы в пространственных конфигурациях, объемы и площади поверхностей пространственных тел и их простейших комбинаций;
- применять координатно-векторный метод для вычисления отношений, расстояний и углов;
- строить сечения многогранников и изображать сечения тел вращения;

использовать приобретенные знания и умения в практической деятельности и повседневной жизни для:

- исследования (моделирования) несложных практических ситуаций на основе изученных формул и свойств фигур;
- вычисления длин, площадей и объемов реальных объектов при решении практических задач, используя при необходимости справочники и вычислительные устройства.

ОСНОВЫ ЛИНЕЙНОЙ АЛГЕБРЫ

уметь

- вычислять определители второго и третьего порядков;
- выполнять операции над матрицами;
- решать системы линейных уравнений по правилу Крамера.

Шкала оценивания

Тест по математике состоит из 20 заданий. Задания с 1 по 11 оцениваются в 4 балла, с 12 по 14 оцениваются в 5 балла, с 15 по 19 оцениваются в 6 балла, 20 задание оценивается в 11 баллов. Всего за тест можно набрать максимум 100 баллов. Каждое задание предусматривает, как правило, решение задачи.

На выполнение теста отводится 3 часа (180 минут).

Демонстрационный вариант Тест по математике

Задание № 1

Железнодорожный билет для взрослого стоит 220 рублей. Стоимость билета для школьника составляет 50% от стоимости билета для взрослого. Группа состоит из 16 школьников и 3 взрослых. Сколько рублей стоят билеты на всю группу?

Ответ:

Задание № 2

В таблице указаны средние цены (в рублях) на некоторые основные продукты питания в трех городах России (по данным на начало 2013 года).

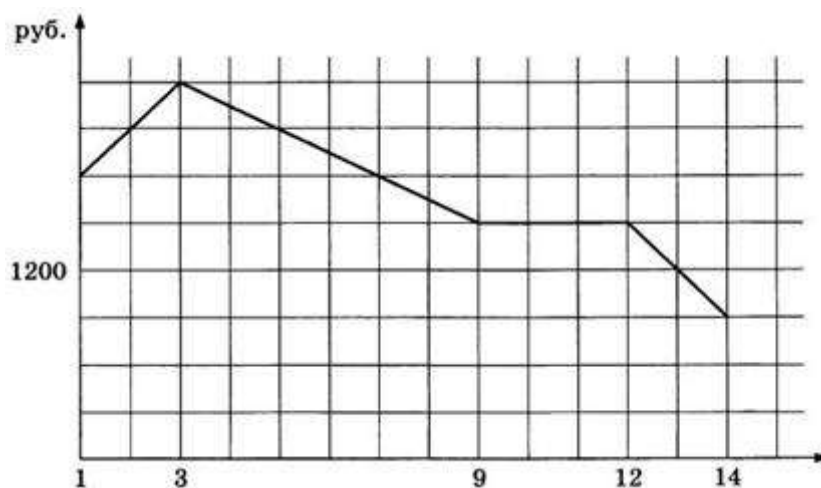
| Наименование продукта | Тверь | Липецк | Барнаул |
|-----------------------------|-------|--------|---------|
| Пшеничный хлеб (батон) | 16 | 15 | 18 |
| Молоко (1 литр) | 32 | 28 | 35 |
| Картофель (1 кг) | 15 | 18 | 20 |
| Сыр (1 кг) | 240 | 260 | 220 |
| Мясо (говядина) | 360 | 320 | 300 |
| Подсолнечное масло (1 литр) | 48 | 54 | 50 |

Определите, в каком из этих городов окажется самым дешевым следующий набор продуктов: 2 батона пшеничного хлеба, 2 кг картофеля, 2,5 кг говядины, 1 кг сыра, 1 литр подсолнечного масла, 2 литра молока. В ответ запишите стоимость данного набора продуктов в этом городе (в рублях).

Ответ:

Задание № 3

На графике, изображенном на рисунке, представлено изменение биржевой стоимости акций газодобывающей компании в первые две недели ноября. 2 ноября бизнесмен приобрел 10 акций этой компании. Шесть из них он продал 6 ноября, а 13 ноября — остальные 4. Сколько рублей потерял бизнесмен в результате этих операций?



Ответ:

Задание № 4

Два предприятия производят разнотипную продукцию. Вероятности их банкротства в течение года равны 0,1 и 0,2 соответственно. Тогда вероятность того, что в течение года обанкротится хотя бы одно предприятие, равна

Ответ:

Задание № 5

Найдите значение выражения $8,5 \cdot 2,6 - 1,7$.

Ответ:

Задание №6

Найдите площадь треугольника, вершины которого имеют координаты (2, 2), (6, 10), (10, 6).

Ответ:

Задание № 7

Решите уравнение $3^{x-3} = 27$.

Ответ:

Задание № 8

Найти корень уравнения $\sqrt{15-2x} = 3$.

Ответ:

Задание № 9

По отзывам покупателей Василий Васильевич оценил надёжность двух интернет-магазинов. Вероятность того, что нужный товар доставят из магазина А, равна 0,82. Вероятность того, что этот товар доставят из магазина Б, равна 0,8. Василий Васильевич заказал товар сразу в обоих магазинах. Считая, что интернет-магазины работают независимо друг от друга, найдите вероятность того, что ни один магазин не доставит товар.

Ответ:

Задание № 10

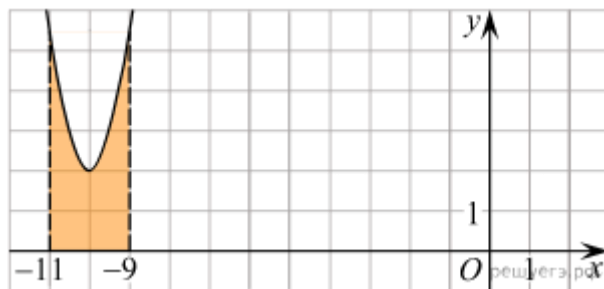
У фермера есть два поля, каждое площадью 20 гектаров. На каждом поле можно выращивать картофель и свеклу, поля можно делить между этими культурами в любой пропорции. Урожайность картофеля на первом поле составляет 450 ц/га, а на втором – 300 ц/га. Урожайность свеклы на первом поле составляет 250 ц/га, а на втором – 400 ц/га.

Фермер может продавать картофель по цене 2000 руб. за центнер, а свеклу – по цене 2500 руб. за центнер. Какой наибольший доход может получить фермер.

Ответ:

Задание № 11

На рисунке изображён график функции $y = f(x)$. Функция $F(x) = x^3 + 30x^2 + 302x - \frac{15}{8}$ — одна из первообразных функции $y = f(x)$. Найдите площадь закрашенной фигуры.



Задание № 12

Матрица $C = A \cdot B$, где $A = \begin{pmatrix} 1 & -3 \\ 5 & 2 \end{pmatrix}$ и $B = \begin{pmatrix} 3 & 2 \\ -2 & 4 \end{pmatrix}$. Тогда элемент c_{21} равен

Ответ:

Задание № 13

Определитель матрицы $\begin{vmatrix} 2 & 9 \\ 1 & 4 \end{vmatrix}$ равен

Ответ:

Задание № 14

Дана матрица $A = \begin{pmatrix} 2 & 3 & 1 \\ 7 & 0 & -2 \\ 4 & 3 & 0 \end{pmatrix}$. Найти определитель матрицы $B = A^T \cdot A$.

Ответ:

Задание № 15

Найдите наибольшее значение функции $y = 4^{-2+4x-x^2}$

Ответ:

Задание № 16

Зависимость объема спроса q (единиц в месяц) на продукцию предприятия–монополиста от цены p (тыс. руб.) задается формулой $q = 100 - 10p$. Выручка предприятия за месяц r (в тыс. руб.) вычисляется по формуле $r(p) = q \cdot p$. Определите наибольшую цену p , при которой месячная выручка $r(p)$ составит не менее 240 тыс. руб. Ответ приведите в тыс. руб.

Ответ:

Задание № 17

Решите неравенство $4^{x-3} - 71 \cdot 2^{x-6} + 7 \leq 0$.

Ответ:

Задание № 18

Площадь полной поверхности цилиндра равна 7π , а высота цилиндра равна 2,5. Найдите диаметр основания цилиндра.

Ответ:

Задание № 19

Оля хочет взять в кредит 100.000 рублей. Погашение кредита происходит раз в год равными суммами (кроме, может быть, последней) после начисления процентов. Ставка процента 10% годовых. На какое минимальное количество лет может Оля взять кредит, чтобы ежегодные выплаты были не более 24.000 рублей?

Ответ:

Задание № 20

Решите систему неравенств
$$\begin{cases} 2^{2-x} + 2^x \leq 5 \\ \log_{4x-3-x^2}(2-x) \\ \log_{4x-3-x^2}\left(\frac{2}{9}x^2\right) \end{cases} \leq 1.$$

Ответ: