

Министерство образования и науки Российской Федерации
Байкальский государственный университет
Кафедра туризма и гостиничного бизнеса

**«ТЕХНОЛОГИЯ И ОРГАНИЗАЦИЯ СПЕЦИАЛЬНЫХ
ВИДОВ ТУРИЗМА»**

Учебно-методическая разработка
(методические указания по выполнению курсовой работы)
для студентов бакалавриата направления 43.03.02 Туризм
профиля *«Туристский и гостиничный бизнес»*

Иркутск

УДК 378.2(075.8)
ББК 74.48я7
Р48

Печатается по решению редакционно-издательского совета
Байкальского государственного университета

Учебно-методическая разработка актуализирована, обсуждена и утверждена на заседании кафедры Туризма и гостиничного бизнеса (протокол № 1 от 2 сентября 2016г.)

Составитель к.г.н., доцент Э.А.Ржепка

Р48 «Технология и организация специальных видов туризма»: Учебно-методическая разработка (методические указания по выполнению курсовой работы) для студентов бакалавриата направления 43.03.02 Туризм , профиля «*Туристский и гостиничный бизнес*» / сост. Э.А.Ржепка. – Иркутск : Изд-во БГУЭП, 2016. – 36 с.

Учебно-методическая разработка (методические указания по выполнению курсовой работы) составлена на основании федерального государственного образовательного стандарта высшего образования направления бакалавриата 43.03.02. Предназначен для студентов очной и заочной форм обучения.

I. Цель и задачи курсовой работы

Курсовая работа по дисциплине «Технология и организация специальных видов туризма» демонстрирует общекультурные и профессиональные компетенции студента в решении технологических задач при формировании туристского продукта.

Цель курсовой работы - углубить и конкретизировать знания студентов по изучаемой дисциплине, привить навыки самостоятельного подбора, осмысления и обобщения научной информации и литературы по вопросам технологии и организации специальных туров.

Курсовая работа позволяет студентам расширить круг научной информации по выбранной теме, а также более углубленно изучить курс «Технологии и организации специальных видов туризма». Курсовая работа представляет собой самостоятельное исследование по выбранной теме, отличается критическим подходом к изучению литературных источников.

Основные требования к работе: актуальность темы; исследование проблемных вопросов на базе полученных компетенций, обоснованность аналитических решений и выводов. Курсовая работа выявляет теоретическую и практическую подготовленность студента к решению профессиональных задач, определяет способность студента к самостоятельной научно-исследовательской работе.

Курсовая работа должна отражать современные тенденции туристской индустрии, показывать уровень владения студентом профессиональными технологиями, умения разрабатывать новые туристские продукты и услуги, а также знания инновационных подходов к решению проблем туристской индустрии.

Тематика курсовых работ утверждается на заседании кафедры.

В день защиты студенты представляют на кафедру курсовую работу, переплетённую и подписанную руководителем, студентом – 1 экземпляр;

Студенты обязаны оформить строго по образцу следующие листы курсовой работы:

- титульный лист курсовой работы (*приложение 1*);
- содержание (*приложение 2*)

В результате написания курсовой работы студент должен уметь:

- самостоятельно работать с источниками и литературой;
- обосновывать и формулировать актуальность выбранной темы, цель, задачи и структуру работы;
- владеть методами проведения исследования;
- делать научно-обоснованные выводы из изученного материала;
- излагать материал грамотно, логично, с соблюдением правил цитирования и указанием ссылок на работы других авторов;
- грамотно иллюстрировать работу с помощью рисунков и таблиц;
- оформлять работу в соответствии с требованиями, предъявляемыми к научно-исследовательским работам;
- выполнить заданную работу в строго обозначенные сроки

2. Руководство курсовыми работами

Руководство курсовыми работами осуществляется преподавателями соответствующей кафедры на основании их учебной нагрузки.

Научный руководитель:

- оказывает помощь в составлении развернутого плана курсовой работы;
- устанавливает календарный план выполнения работы;

- определяет список рекомендуемой литературы, базовый состав (перечень) статистических сведений и иных фактических материалов, подлежащих сбору, изучению и анализу в дипломном проекте;
- оказывает методическую помощь и проверяет ход выполнения курсовой работы по согласованному графику или по мере необходимости;
- анализирует и оценивает промежуточные результаты, вносит рекомендации и коррективы;
- дает отзыв о работе.

Отзыв научного руководителя. Отзыв представляет собой оценочный лист руководителя, на котором он детально оценивает каждый аспект и раздел работы (*Приложение 3*).

Студент обязан при написании курсовой работы выполнять все указания научного руководителя.

3. Содержание курсовой работы

Курсовая работа может включать анализ и обобщение материалов, расчет тура и анализ точки безубыточности, выработку предложений и рекомендаций для туристских фирм и организаций сферы индустрии туризма в условиях рыночных отношений с учетом отечественного и зарубежного опыта и т.д.

Курсовая работа представляет собой законченную разработку, выполненную самостоятельно, в которой рассматриваются актуальные проблемы, тенденции развития туристской индустрии.

Во время написания работы студент отбирает необходимые сведения, сопоставляет их, обрабатывает, анализирует, и делает на этой основе обоснованные выводы и рекомендации. В работе студент демонстрирует умение разрабатывать новые туристские продукты и услуги, предлагает конкретные организационно-экономические мероприятия, инновационные

подходы к решению проблем туристской индустрии, направленные на развитие туристской индустрии Российской Федерации.

Этапы выполнения курсовой работы.

1. Выбор темы.
2. Определение структуры работы.
3. Оформление работы.
4. Оформление литературы по выбранной проблеме.
5. Написание курсовой работы.
6. Подготовка к защите.
7. Защита курсовой работы.

4. Организация выполнения курсовой работы

1. Выбор темы.

Выбор темы курсовой работы необходимо осуществлять в соответствии с тематикой, утвержденной на заседании кафедры туризма и гостиничного бизнеса БГУ и согласованием ее с научным руководителем. Выбор тем целесообразно основывать исходя из значимости для современных тенденций развития индустрии туризма Российской Федерации и Байкальского региона, имеющегося опыта практической работы студентов, а также полученных при обучении знаний, умений и навыков во время практики.

Студент совместно с научным руководителем выбирает из перечня утвержденных на кафедре Туризма и Гостиничного бизнеса тем для курсовой работы. Студент может инициировать другую тематику с обоснованием целесообразности ее разработки.

При выборе темы курсовой работы студент должен руководствоваться как своими интересами, наклонностями, уровнем своей теоретической и практической подготовленности и предполагаемым направлением своей деятельности после окончания учебы, так и возможностями в плане доступа

к соответствующей информации, необходимой для успешного написания работы по выбранной теме.

2. Определение структуры работы.

Курсовая работа обязательно включает в себя титульный лист, содержание, введение, обзорно-теоретическую и эмпирическую главы, заключение и/или выводы и список использованной литературы, а также приложения в случае необходимости. Возможно, выделяется отдельная теоретическая глава.

Во *Введении* тезисно обозначается актуальность работы, проблема, на решение которой она направлена, кратко описывается ее цель и задачи, объект и предмет исследования, а также ее теоретико-методологическая основа. В случае исследовательской работы обязательно формулируется ее общая гипотеза. Также, если это возможно, указываются теоретическое и практическое значение работы. Кроме того, во введении может быть описана использованная выборка, перечислены применявшиеся методики.

Выбор темы определяется необходимостью (желанием) решить какую-то проблему. Проблема - это вопрос «что надо изучить?», который стоит на границе уже известного и еще неизведанного. Сформулировать проблему - значит выйти на эту границу.

Актуальность темы - это ответ на вопрос: «Почему данную проблему нужно в настоящее время изучать?». Обоснование актуальности должно быть немногословным, необходимо показать главное, суть проблемной ситуации. То, насколько правильно автор оценивает выбранную тему с точки зрения своевременности и социальной значимости, характеризует его научную зрелость и профессиональную подготовленность.

В характеристике степени изученности проблемы указывается кем, когда и какие аспекты исследовались и насколько глубоко, т.е. дается обзор использованной литературы. В случае, если тема достаточно разработана в отечественной и зарубежной научной литературе, надо обосновать целесообразность ее последующей доработки.

В обзоре специфики источниковой базы следует сгруппировать источники по типам и видам; разделить их по важности, качеству информации, оригинальности изложения, глубине разработок; отметить проблемы и недостатки. Например: «Информационной базой послужили работы ... (фамилии авторов с ссылкой к номеру в списке использованных источников), материалы прессы ... (каких изданий), фактические данные ... (каких учреждений)».

Объект исследования - это процесс или явление, порождающее проблемную ситуацию и избранное для изучения. Представление объекта исследования начинают фразой: «Объектом исследования является ... (полное название)», после чего дается сжатое описание объекта с указанием его основных характеристик.

Предмет исследования - это то, что находится в границах объекта, т.е. объект и предмет соотносятся как целое и часть, общее и частное. Именно предмет определяет тему исследования. Определение предмета исследования - это ответ на вопрос: «Что, какие свойства и какие связи объекта изучать?».

Цель - это то, что хотят получить при проведении исследования, получение определенного конкретного результата, выявление недостатков и проблем, вычисление новых показателей, разработка или улучшение методики, оценка уровня развития, формулирование программы развития, выведение формулы, определение параметров или свойств объекта и т.д. Процесс выполнения работы (изучение, исследование, анализ, производство, изготовление и т.п.) целью не является.

Задачи исследования - это этапы, последовательность выполнения работы, те действия, которые необходимо выполнить для достижения поставленной цели, решения проблемы, проверки гипотезы исследования. Структура (содержание) работы обычно является полным отображением решаемых задач. Ответ строится просто: «В процессе исследования решались следующие задачи: ...». Далее последовательно перечисляются выполняемые операции (первая, вторая и так далее).

Методика исследования отвечает на вопрос о том, как мы получили результат, с помощью каких методов, в каких условиях. Методика - это способ, алгоритм выполнения исследования, совокупность методов. Обычно для студента она является заимствованной у кого-то («работа выполнялась по аналогии с...»), но может быть разработана самостоятельно.

Содержание *первой* обзорно-теоретической главы зависит от тематики курсовой работы. Однако в любом случае она имеет свое название, адекватно отражающее ее содержание.

Обзорно-теоретическая часть курсовой работы не должна быть вторичной, т.е. построенной исключительно на воспроизведении сделанных кем-то ранее обзоров в анализируемой области. Ценность обзора определяется также тем, что в нем содержится новый для специалистов в этой области материал (т.е. автор не должен ограничиваться изложением работ, известных специалистам и до него).

Работа должна содержать собственные предложения, направленные на решение поставленной проблемы, предлагаемые студентом. Эта часть работы может составить отдельную теоретическую главу, а может выступить параграфом обзорно-теоретической главы.

В случае исследовательской работы первая глава посвящается рассмотрению существующих в отечественной и зарубежной литературе подходов, к разработке поставленной или аналогичной проблем в туристской индустрии. Глава должна адекватно отражать состояние разрабатываемой проблемы на момент написания работы, содержать критический разбор существующих подходов к ее решению, указание того, какие особенности существующих подходов не позволяют считать проблему решенной и требуют ее дальнейшей разработки.

Краткое изложение теоретических взглядов и эмпирических результатов других авторов сопровождается содержательным анализом направлений, тенденций, проблем, выделяемых автором работы в освещаемой области исследований. Показываются "белые пятна",

противоречия в позициях и получаемых результатах, вскрываются методические проблемы проводимых исследований. Формулируется методологическая и теоретическая позиция автора. Обзорно-теоретическая часть дипломной работы завершается кратким резюме и логичным переходом к эмпирической части исследования второй главы.

Результатом написания первой главы должны быть:

- **разъяснение поставленной в курсовой работе проблемы,**
- постановка и обоснование теоретической гипотезы исследования, определяющей, в каком направлении необходимо искать разрешение сформулированной проблемы,
- постановка общих задач работы, касающихся как нахождения общетеоретического разрешения проблемы, так и конкретных экспериментальных или иных процедур проверки гипотез исследования,
- **обоснованный переход к эмпирической части работы.**

В случае методической работы содержание обзорной главы сводится в основном к анализу существующих в данной области методов, экспериментальных процедур или способов воздействия, и вписывания новых разработок в имеющийся контекст. Результатом написания данной главы выступает доказательство необходимости разработки и апробации новых методов и процедур.

В случае прикладной работы обзорная глава посвящается описанию возникшего практического затруднения и методов его преодоления, существующих к настоящему времени. В главе дается анализ их сильных сторон и недостатков. Результатом написания главы могут выступать разъяснения практических трудностей, выявление критериев эффективности, которым должны удовлетворять возможные решения.

Вторая глава эмпирическая или экспериментальная, посвящается описанию методов и изложению эмпирических результатов той исследовательской, методической или прикладной работы, которая была

проделана студентом. Данная глава также должна иметь название, отражающее ее содержание.

В исследовательских работах эта глава представляет итоги проверки экспериментальных гипотез, направленных на испытание истинности предложенных теоретических построений, и полученные здесь результаты.

В методических работах глава описывает проведенные мероприятия по выделению эмпирических индикаторов, проверке или повышению надежности и\или валидности разрабатываемых, совершенствуемых или сравниваемых методов.

В прикладных курсовых работах данная глава фиксирует проведенные процедуры по решению практической проблемы, полученные в этом процессе результаты. В этом случае глава также содержит оценку эффективности предложенных решений, разработку новых туристских маршрутов, расчет стоимости, анализ точки безубыточности.

Основные результаты курсовой работы фиксируются в форме *Заключения и выводов*. Они формулируются на основании всей проделанной работы и интерпретации полученных результатов. Желательно представлять выводы в виде пронумерованного списка.

Пример выводов и рекомендации для заключения.

В результате курсовой работы были сделаны следующие выводы:

1. Определены комбинированные туры на Алтай, которые становятся популярными (востребованы у ...% туристов), так как в последнее время идет мода на здоровый образ жизни. К характерным признакам комбинированного тура относятся:

2. Доказано, что мягкий климат (важен для ...% туристов) и наличие минеральных вод (важный фактор для ...% туристов) обуславливают популярность Кавказских Минеральных вод у туристов).

3. Разработаны практические рекомендации по составлению памятки российским туристам о лечебно-познавательных курортах Урала.

4 Сделан расчет стоимости тура «Оздоровление в санатории «Электра» и анализ точки безубыточности. Стоимость тура составляет ...рублей. Точка безубыточности составляет ...рублей.

На основе сделанных выводов даны следующие рекомендации:

1. Необходимо разработать новые программы комбинированных туров, ориентированных на определенные группы туристов (пожилые люди, семьи с детьми, молодежь).

2. Рекомендуется активнее привлекать СМИ, рекламу, Интернет-технологии для более успешного развития комбинированных туров по Алтаю.

После заключения помещается список использованных литературных источников, которые должны быть оформлены в соответствии с требованиями.

Приложения к курсовой работе обычно содержат вспомогательный и дополнительный материал, на основании которого проведено исследование. По своей форме они могут представлять текст, таблицы, иллюстративный материал, документы предприятия и т.д.

Научная новизна для курсовой работы является весьма условной, скорее являясь новой темой для студента, работающего над курсовой работой. Обычно используют фразу: «Научная новизна настоящего исследования заключается в следующем: ...»

Практическая значимость результатов исследования может заключаться в возможности решения практической задачи, проведения дальнейших научных исследований или для использования в процессе подготовки специалистов.

Завершается введение стандартной фразой: «Работа состоит из введения, N разделов, заключения; содержит N страниц текста, N рисунков, N таблиц, N приложений. Список источников включает N наименований литературы, N электронных публикаций, N фондовых материалов».

ПРЕДСТАВЛЕНИЕ КУРСОВОЙ РАБОТЫ

Перед распечатыванием следует отредактировать весь написанный текст. Приступать к редактированию лучше спустя 2–3 дня после того, как работа закончена. Взглянув на написанный текст свежим взглядом, легко обнаружить свои ошибки и неточности и найти вариант улучшения содержания работы. В готовой курсовой работе должна прослеживаться четкая связь между всеми разделами, чувствоваться ее единство.

Поэтому студентам рекомендуется до окончательного срока работ представлять научному руководителю как минимум две редакции курсовой работы. По первой редакции руководителем будут высказаны замечания и претензии, которые следует учесть при оформлении окончательного варианта курсовой работы.

Чистовой вариант работы необходимо еще раз отредактировать, устранить стилистические погрешности и опечатки в тексте, проверить логику и последовательность изложения, соответствие содержания глав и разделов их заголовкам, точность цитат и ссылок, правильность написания числительных и оформления списка использованных источников работы. Тщательная проверка окончательного текста свидетельствует об ответственном отношении автора к своей работе, уважении к руководителю, рецензенту, читателям.

Оформленную и сброшюрованную в пластиковой папке курсовую работу студент обязан представить на кафедру в сроки, установленные преподавателем, но не позднее, чем за две недели до начала зачетной сессии. Дата получения работы фиксируется методистом кафедры на титульном листе курсовой работы. Без регистрации курсовая работа считается несданной.

Несвоевременное предоставление курсовой работы на кафедру приравнивается к неявке на экзамен. Студент, не сдавший или не защитивший курсовую работу в срок, считается имеющим академическую задолженность и не допускается к сдаче экзамена по данной дисциплине. В период зачетно-экзаменационной сессии курсовые работы не принимаются и не проверяются.

Срок проверки (рецензирования) курсовой работы с того времени, когда преподаватель взял ее на рецензию, составляет 10 дней. Научный руководитель проверяет работу, заполняет оценочный лист и только после этого назначает день защиты работы.

Если курсовая работа сдается позже назначенного срока, то она на доработку не отправляется и оценивается в том виде, в котором была сдана на кафедру. В случае несоблюдения установленных сроков сдачи курсовой работы без уважительной причины студент теряет право претендовать на отличную оценку.

ПОДГОТОВКА К ЗАЩИТЕ

Если курсовая работа после проверки допущена к защите, то студент, ознакомившись с отзывом преподавателя, устраняет все критические замечания. Материал по устранению замечаний должен быть оформлен письменно и представлен студентом при защите курсовой работы.

Если курсовая работа не допущена к защите, то студент пишет повторную работу, полностью исправляя отмеченные недостатки, и представляет работу на проверку с пометкой «Повторная» вместе с первоначальной работой и замечаниями.

Чтобы получить допуск к защите, при написании работы необходимо избегать следующих наиболее часто встречающихся недостатков:

1. Отход от темы, когда название работы, ее структура и фактическое содержание не совпадают.

2. Дословное списывание материала с базового учебника, из других книг и чужих материалов.

3. Механическое копирование курсовых работ и рефератов из Интернета, что нарушает важнейшее требование к курсовым работам - самостоятельность. При установлении факта копирования работа не допускается к защите.

4. Объем работы превышает рекомендуемый (25–30 листов).

5. Отсутствие логики, слабая связь одной мысли с другой, бессистемное изложение материала.

6. Повторение одних и тех же положений, стилистические погрешности.

7. Неумение правильно использовать служебные слова, которые придают четкость и стройность излагаемому материалу («таким образом», «следовательно», «далее», «затем», «наконец», «во-первых», «во-вторых» и др.).

8. Рассмотрение сущности проблемы во введении, хотя данный раздел работы для этого не предназначен.

9. Использование устаревшего статистического и фактического материала, не отражающего современные явления.

10. Неправильно пронумерованы страницы оглавления и не полностью выделены разделы в тексте (только цифрами, без названия).

11. Каждая глава должна начинаться с отдельной страницы.

12. Сноски на источники в тексте должны быть практически на каждой странице, с указанием номеров страниц источников и возможностью отличить свой текст от заимствованного.

13. Нет полной увязки ссылок на литературу с перечнем источников (есть ссылки - нет источника, есть источник - нет ссылок).

14. В списке использованных источников не полностью перечислены все реквизиты источника (фамилия и инициалы автора, место и год издания, страница и др.).

15. При указании источников и сносок на Интернет необходимо указывать не только адрес сайта или страницы, но и автора, название документа, название сайта и дату его последнего обновления.

ЗАЩИТА КУРСОВОЙ РАБОТЫ

Защита курсовых работ студентов проводится научным руководителем.

На защите курсовой работы студент должен свободно ориентироваться в любом вопросе своей темы, знать определения, формулы, основные показатели, располагать последней статистической информацией по теме и т.д. Кроме того, студент должен давать исчерпывающие ответы на вопросы преподавателя на защите.

Необходимо показать и доказать, что работа написана Вами самостоятельно. Если при защите курсовой работы выясняется, что студент не является ее автором, защита прекращается, и студент обязан написать работу по другой теме.

Процедура защиты следующая:

а) в индивидуальной беседе научного руководителя и студента обсуждаются содержательная сторона недостатков, возможные причины и даются рекомендации о недопущении впредь подобных ошибок;

в) руководитель формулирует 2–4 вопроса по теме курсовой работы и анализирует ответы студента;

г) по итогам проверки и индивидуальной беседы он оценивает курсовую работу;

д) защита отдельных курсовых работ может быть вынесена на заседания преподавателей кафедры (комиссию).

Положительная оценка за курсовую работу выставляется в ведомость и зачетную книжку студента, а по окончании университета - в приложение к диплому. В случае неудовлетворительной оценки студент должен написать курсовую работу по новой теме или, если разрешит научный руководитель, доработать возвращенную.

Курсовая работа студенту не возвращается.

5. Требования к оформлению курсовой работы

1. Текст работы выполняется на одной стороне листа белой бумаги формата А4 компьютерным способом – используется текстовый редактор Word, текст оформляется шрифтом Times New Roman, размер – 14 пт, межстрочный интервал – полуторный. Форматирование – по ширине. Установка функции «переноса» обязательна.

2. Параметры страницы: верхнее поле – 15 мм, нижнее поле – 20 мм, левое поле – 30 мм, правое поле – 10 мм.

3 Параметры абзаца: первая строка (красная) – отступ 1-1,5 см. Для основного текста левая граница абзаца – 0, правая граница – 0. Абзацный отступ должен быть одинаковым по всему тексту работы.

4. Текст основной части делят на разделы, подразделы и пункты.

5. Переносы слов в заголовках не допускаются. Точку в конце заголовка не ставят.

6. Каждый раздел (*но не подраздел*), а также оглавление, введение, заключение, список использованных источников и приложения следует начинать с новой страницы.

7. Разделы должны иметь порядковую нумерацию в пределах всего текста и обозначаться **арабскими цифрами**. «Введение», «Заключение» и «Список использованной литературы» **не нумеруются**.

8. Подразделы нумеруют арабскими цифрами в пределах каждого раздела. Номер подраздела состоит из номера раздела и подраздела, разделенных точкой.

Пример 2.3. (третий подраздел второго раздела).

9. Пункты нумеруют арабскими цифрами в пределах каждого подраздела. Номер пункта состоит из номеров раздела, подраздела и пункта, разделенных точкой.

Пример 1.2.2. (второй пункт второго подраздела первого раздела).

10. Страницы нумеруют арабскими цифрами. Титульный лист и лист оглавления включают в общую нумерацию страниц, **но номер страницы на них не ставится**.

11. Цифровой материал в курсовых работах оформляют, как правило, в таблицах. Таблицу размещают после первого упоминания о ней в тексте таким образом, чтобы ее можно было читать без поворота или с поворотом по часовой стрелке.

12. Каждая таблица должна иметь заголовок. В правом верхнем углу над заголовком таблицы помещают надпись «Таблица» с указанием номера. Таблицы нумеруют последовательно арабскими цифрами в пределах раздела

(но не подраздела). Таким образом, номер таблицы должен иметь только две цифры: номер раздела и порядковый номер таблицы. Заголовок таблицы не подчеркивают.

Пример

Таблица 2.3 (третья таблица второго раздела);

13. На все таблицы работы должны быть приведены ссылки в тексте, при ссылке следует писать слово «Таблица» с указанием ее номера. В таблице используется шрифт основного текста, размер шрифта может быть на два-три пункта меньше, чем у основного текста.

14. Таблица не должна выходить за границы основного текста. Если строки или графы таблицы выходят за формат страницы, ее делят на части, которые переносят на другие листы или помещают на одном листе рядом или одну над другой. При переносе части таблицы на другую страницу слово «Таблица» и ее номер и заголовок указывают один раз над первой частью таблицы; над другими частями ставят слова «Продолжение таблицы» и ее номер или «Окончание таблицы» и ее номер.

15. Если таблица заимствована из литературного источника, а не составлена самостоятельно, необходимо сделать ссылку на этот источник. Ссылка делается или в квадратных скобках после заголовка таблицы [номер источника, номер страницы], или после таблицы. Во втором случае под таблицей пишется: Источник: и дается полное библиографическое описание источника с указанием номера страницы, например: Источник: Балашов А.П. Основы туризма. – М. : Вузовский учебник, 2014, с. 33.

Пример оформления таблицы:

Таблица 1.2

**Программа обслуживания компании «Мобил телесистем»
в «Парк Атлас Отеле»
(2 дня / 1 ночь)**

День	Время	Мероприятия программы
1	09.00	Трансфер от станции метро «Молодежная» на автобусе «НЕОПЛАН» в «Парк Атлас Отель 4*» (Московская область, Домодедовский район, Судаково поселок, 92)

	10.00	Регистрация участников. Размещение в двухместных номерах
	11.00	Приветственный коктейль в лобби отеля.
	14.00	Обед – шведский стол
	15.00	Круглый стол «Мобил телесистем» в XXI веке»
	16.30	Деловая игра «Мы вместе одна команда»
	19.00	Праздничный ужин в ресторане отеля в живой музыкой, караоке.
2	09.00	Завтрак – шведский стол
	09.45	Встреча на специально оборудованной поляне перед корпусом отеля
	10.00	Тренинг с элементами анимации «Загадки Мудрого менеджера»
	12.30	Свободное время. (На выбор: боулинг на четыре дорожки, бар, игральные автоматы, бассейн.)

Пример оформления иллюстраций разных видов:



Рис. 1.2 Современная физическая карта Арктики

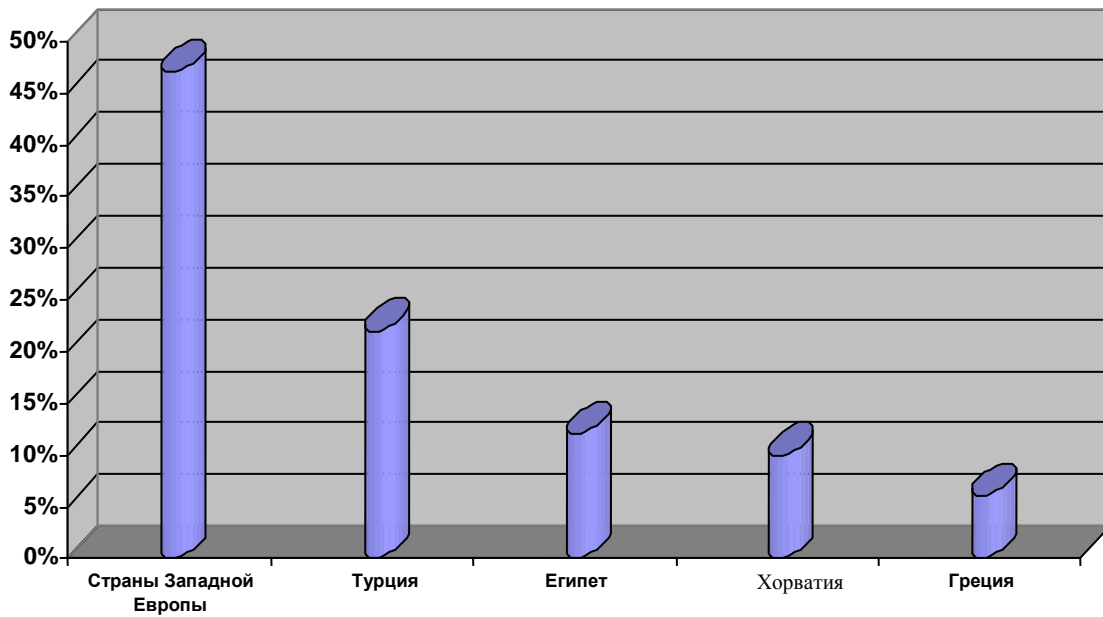


Рис 2. 1 Диаграмма по странам Европы, пользующихся наибольшей популярностью у российских граждан, по состоянию на 2014 год

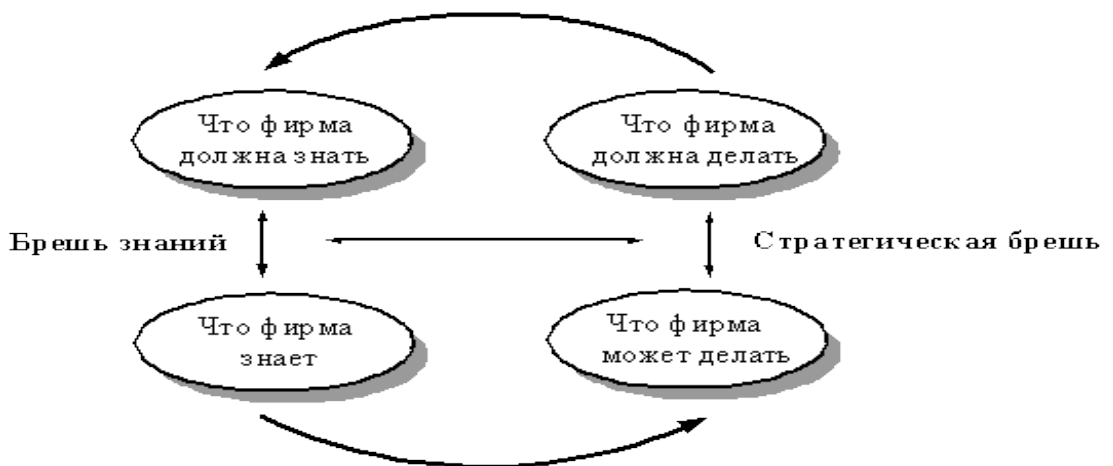


Рис. 3.2 Схема связи бреши знания и стратегической бреши

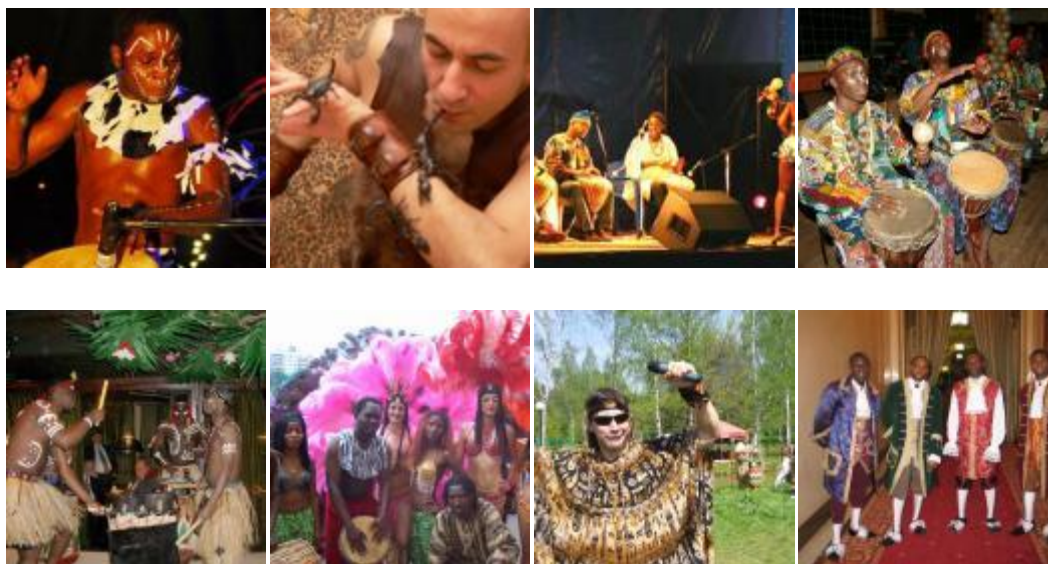


Рис. 2.4 Коллаж фотографий корпоративного вечер-концерта в африканском стиле

16. Все иллюстрации (схемы, графики, диаграммы, эскизы и др.) именуется рисунками. Рисунки размещаются после ссылки на них в тексте работы. Размещать их следует так, чтобы можно было рассматривать без поворота или с поворотом по часовой стрелке.

17. **Рисунки нумеруют** последовательно **арабскими цифрами в пределах раздела**. Таким образом, номер рисунка должен состоять **только из двух цифр**: номер раздела и порядковый номер рисунка. Иллюстрации должны иметь **наименование**, которое помещается **под** рисунком.

18. В курсовых работах автор обязательно дает библиографическую ссылку на источник, откуда он заимствует материал или отдельные результаты. Библиографические ссылки могут быть: внутритекстовые; подстрочные; повторные.

19. Внутритекстовые ссылки применяют в том случае, если значительная часть ссылки вошла в основной текст работы и изъять ее из текста и перенести под строку невозможно. Внутритекстовые ссылки оформляют в тексте работы в квадратных скобках.

20. Подстрочные ссылки применяют в тех случаях, когда в тексте их помещать невозможно, чтобы не усложнять его чтение. Подстрочные ссылки

располагают под текстом каждой страницы и отделяют от него пробелом в 1,5 интервала.

21. Повторные ссылки позволяют упрощать текст путем усечения ссылки или отдельных сведений. Замену ссылки или части ссылки словами «Там же» применяют в тех случаях, когда на одной странице текста повторная ссылка следует за первичной ссылкой на один и тот же документ.

22. Список использованной литературы предполагает алфавитный способ группировки, при котором в начале списка необходимо выделить официально-документальные издания в хронологии их выхода в свет (Конституция, законы, указы, постановления и распоряжения органов государственной власти), а затем привести список монографий, книг, учебных пособий, журнальных и газетных статей, источников из Интернет по алфавиту фамилий авторов или заглавий, если автор не указан.

В зависимости от источника используются различные элементы и знаки библиографического описания.

23. Элементы и знаки библиографического описания книги.

Фамилия И.О. одного автора. Основное название книги: Сведения, относящиеся к заглавию / И.О.Фамилии одного, двух, трех авторов, или сведения о редакторе, составителе, переводчике. – Место издания: Издательство, год издания. – Количество страниц. – (Серия). –
Дополнительная информация.

Примеры

1) Книга одного, двух или трех авторов

Сухов Р. И. Организация работы туристического агентства : учеб. пособие / Р. И. Сухов. – 3-е изд., перераб. и доп. – М.: МарТ, 2005. – 141 с.

Петров И.И. Туризм во Франции / И.И.Петров, А.А.Иванов. – Новосибирск : Наука : Сиб. изд. фирма РАН, 2014.–320 с.

Панкратов В. Г. Практикум по зарубежному страноведению: учеб. пособие / В. Г. Панкратов, Е. В. Васькин, В. Г. Шатурин. – М.: Маркетинг, 2008. –248 с.

2) Книга, имеющая более трех авторов

Теория статистики: учеб. / Е. Б. Шувалова [и др.]; под ред. Р. А. Шмойновой. – 3-е изд., перераб. – М.: Финансы и статистика, 2010. – 558 с.

3) Книга под редакцией

Туризм : учебник / под ред. А. В. Симонова. – М.: Омега, 2009. – 654 с.

24. Элементы и знаки библиографического описания статьи

Фамилия И.О. одного автора. Название статьи / И.О. Фамилии одного, двух или трех авторов // Название журнала.– Год издания.– Номер журнала.– Страницы статьи.

Или

Название официального документа // Название газеты.– Год издания.– Дата издания.– Страницы (кроме газет объемом не более 8 страниц).

Или

Название статьи / И.О.Фамилии трех авторов // Название сборника статей.– Место, год его издания.– Страницы статьи.

Или

Фамилия И.О. одного автора. Название статьи / И.О.Фамилии одного, двух или трех авторов // Название продолжающегося издания / Название учреждения, выпустившего издание. Серия издания. – Год издания. – Том, номер, или выпуск. – Страницы статьи.

Примеры

1) Описание статьи из журнала

Борисов О. И. Особенности финансирования туризма / О. И. Борисов // Банковское дело. – 2010. – № 4.– С. 39-45.

Сафонов В. А. О состоянии туристской сферы/ В. А. Сафонов, Ю. Г. Максотов, М. Ю. Дигайлов. // Деньги и кредит. –2009.–№ 12.–С. 60-64.

2) Описание статьи из газеты, имеющей более 8 страниц

Кваша Ю. Сущность налогообложения в туризме / Ю. Кваша, С. Носов // Налоги. – 2005. – авг. (№ 30). – С. 4-5.

3) *Описание статьи из газеты, имеющей не более 8 страниц*

Гиряев Д. М. Лесное хозяйство в Канаде / Д. М. Гиряев // Лесная газета. – 2003. – 12 мая.

4) *Описание официального документа*

Об условиях оплаты труда руководителей государственных предприятий при заключении с ними трудовых договоров (контрактов): постановление Правительства РФ от 27 марта 1994 года № 210 // Российская газета. – 1995. – 29 авг.

5) *Описание статьи из сборника*

Александрова Т.В. О некоторых особенностях и проблемах туризма / Т.В.Александрова, М.П.Симонова // Туризм: состояние, проблемы, перспективы: сб. науч. тр.; под ред. К.П.Тарасовой. – Белгород: Изд-во БГУ, - 2004.–С. 90-95.

6) *Описание статьи из продолжающегося издания*

Сидоренко Н. И. Приватизация государственных предприятий: опыт Франции / Н. И. Сидоренко // Труды. / Ин-т законодательства и сравнит. правоведения при Верховном Совете РФ. – 1993.– № 54. – С. 15-28.

7) *Описание статьи из материалов научной конференции*

Кравцова Е. В. Факторы, ограничивающие развитие малого предпринимательства в России / Е. В. Кравцова // Актуальные проблемы управления – 2010: Материалы междунар. науч.-практ. конф. Москва, 24-25 октября 2010 г. – М.: Изд-во ГУУ, 2010. – Вып. 1.– С. 49-59.

25. *Элементы и знаки описания Интернет-источников*

Фамилия И.О. одного автора. Название статьи [электронный ресурс] / И.О. Фамилии одного, двух или трех авторов // название сайта

Примеры

1) *Описание сайта*

Российская государственная библиотека [Электронный ресурс] Центр информ. технологий РГБ; ред. Т. В. Власенко; web-мастер Н.В. Козлова. – М.: Рос. гос. б-ка, 1997. – Режим доступа : <http://www.rsl.ru>. – (17.12.2010).

2) Описание электронного учебника с сайта Интернет

Степанов В. К. Применение Интернета в информационной деятельности [Электронный ресурс]: интерактивный учебник / В. К. Степанов. – Режим доступа : <http://www.libs.ru/doc/textbus>. – (8.01.2011).

3) Описание других источников с сайта Интернет

Дронов Р. К. Оценка финансового состояния предприятия [Электронный ресурс] / Р. К. Дронов, А. И. Разник, Е. М. Бунина. – М.: Финансы и статистика, 2007. – Режим доступа: <http://www.spsl.nsk.ru>. – (5.01.2010).

Можаева Г. В. Анализ системы подготовки специалистов в Италии и Германии [Электронный ресурс] / Г. В. Можаева . – М.: Наука, 2009. - Режим доступа: <http://www.ecsocman.endu.ru>. – (25.12.2010).

26. Элементы и знаки описания законодательных актов

Название закона. Место и год издания. Количество страниц.

Пример

Гражданский кодекс Российской Федерации. – М.: ЭКСМО, 2008. – 733 с.

6. Примерная тематика курсовых работ

1. Анализ возможности развития культурно-познавательного туризма в ... области (крае, регионе, городе).
2. Анализ состояния и перспективы развития горнолыжного туризма в ... области (крае, регионе, курорте).
3. Анализ туристско-рекреационных ресурсов ... области и разработка перспективной программы обслуживания в рамках лечебно-оздоровительного туризма
4. Выставочная деятельность как инструмент продвижения турпродукта «...» на примере туристской Байкальской международной туристской выставки

5. Выставочная деятельность как инструмент продвижения туристских продуктов и программ на внутреннем и внешнем рынках
6. Город Иркутск как центр делового туризма, проблемы и пути их решений
7. Духовная культура личности и пути ее формирования средствами туризма на примере паломнического тура «...»
8. Изучение рекреационного потенциала ... и разработка турпродукта в рамках экологического туризма
9. Исследование потенциала ... заповедника и разработка научно-экологического тура для школьников
10. Исследование современного состояния религиозного туризма и разработка новых маршрутов по ...
11. Исследование спортивного туризма с целью разработки горнолыжного маршрута тура «Экстрим в ...»
12. Исследование народных традиций ... края с целью разработки этнографических познавательных туров
13. Использование туристского потенциала ... для разработки индивидуального тура на базе бутик-отеля «...» для корпоративных клиентов
14. Исследование в области развлекательного туризма в ... и разработка туристских программ с использованием ... объектов
15. Концепции и перспективы развития детско-юношеского туризма в Российской Федерации
16. Перспективы развития деловых туров в ... область (крае, регионе, город).
17. Перспективы развития экологического туризма по ... области и разработка турпродукта «Путешествие по национальным паркам ...»
18. Перспективы развития ... области и разработка нового турпродукта, в рамках культурно-познавательного туризма
19. Познавательный туризм в ... и разработка инновационного проекта тура

20. Православные святыни ... как объект паломничества в деятельности туристской фирмы «...»
21. Организация делового инсентив тура по ... (регион)
22. Технология проектирования анимационной программы в рамках развлекательного тура
23. Технология проектирования инновационного турпродукта в рамках сельского туризма по ... области
24. Технология проектирования комбинированного турпродукта «...» для российских туристов
25. Технология проектирования многодневного тура «...» по железной дороге на экскурсионном поезде
26. Технология проектирования познавательного тура «...» по заказу туристской фирмы «...»
27. Развитие спортивных туров в РФ
28. Развитие экскурсионных программ обслуживания по ... региону(ам) для российских граждан
29. Технология проектирования программы обслуживания в рамках ... туризма по Прибайкалью
30. Технология проектирования спортивного маршрута на горнолыжных курортах ... (регион)
31. Виды создаваемого турпродукта (по материалам туроператора...)
32. Технология проектирования турпродукта «...» в зависимости от фокус-группы
33. Технология проектирования турпродукта «...» в зависимости от ресурсов дестинации
34. Подготовка туроперейтинговой программы тура на примере нового турпродукта туроператора «...»
35. Технология создания турпродукта на примере тура «...»

Приложение 1

Форма титульного листа курсовой работы

Министерство образования и науки Российской Федерации
Байкальский государственный университет

Кафедра туризма и гостиничного бизнеса

КУРСОВАЯ РАБОТА
по дисциплине «Технология и организация специальных видов
туризма»

на тему:

«ТЕМА КУРСОВОЙ РАБОТЫ»

Руководитель:
(указать должность по кафедре),
(указать учёную степень)

Фамилия И.О.

Исполнитель:
студент(ка) ___ курса
направление подготовки «Туризм»

Фамилия И.О.

Приложение 2
Пример оформления содержания

СОДЕРЖАНИЕ:

	стр.
Введение	3
1. Название главы	
1.1. Название параграфа.....	5
1.2. Название параграфа	10
1.3. Название параграфа	20
2. Название главы	
2.1 Название параграфа	25
2.2 Название параграфа	32
2.3 Название параграфа	40
Заключение	50
Список используемой литературы и источников	53
Приложение	55

Приложение 3

Оценка научного руководителя _____
Студент _____

Выполнил курсовую работу по дисциплине «Технология и организация
специальных видов туризма» на тему _____

Пункты оценки	Максимальная оценка, баллы	Оценка научного руководителя, баллы
Введение	5	
Основная часть	15	
Своевременность сдачи работы	5	
Заключение	10	
Актуальность работы	5	
Теоретический уровень	10	
Практическая значимость	10	
Оформление	10	
Личные выводы и анализ студента	20	
Защита работы	10	
Всего баллов:	100	

Введение:

4-5 баллов выставляется в том случае, если студент четко представляет и грамотно сформулировал актуальность тематики, четко сформулировал цель, поставил не менее 3-х задач.

2-3 балла выставляется в том случае, если обучающийся не до конца понимает актуальность решения задач, поставленных в рамках курсовой, не четко сформулировал актуальность;

1 балл выставляется в том случае, если обучающийся может сформулировать актуальность решения задач, поставленных в рамках курсовой работы, но в тексте соответствующий материал отсутствует.

0 баллов – в случае, если студент самостоятельно не может сформулировать цели и задачи курсовой работы.

Основная часть:

11-15 баллов – в случае если студент рассмотрел все задачи, поставленные во введении

7 -10 баллов – в случае, если студент раскрыл в основной части более половины задач.

3-6 баллов – в случае, если студент раскрыл в основной части менее 50% задач.

1-2 баллов – в случае, основная часть мало затрагивает тематику курсовой работы;

Своевременность сдачи работы:

6 баллов – если работа сдана в положенный срок с минимальным опозданием (не более 5 дней)

3-5 баллов – в случае если работа сдана в срок превышающий положенный более 5 дней и до 1 месяца

0-2 балла – в случае если работа сдана на проверку более чем через месяц после обязательного срока сдачи

Заключение:

8-10 баллов – если заключение подробно освещает все вводы студента по задачам курсовой.

4-7 баллов – в случае, если заключение содержит выводы не по всем вопросам курсовой работы

1-3 баллов – в случае, если заключение не содержит выводов или выводы мало касаются темы

0 баллов – в случае, если студент не сделал заключение

Актуальность работы:

3-5 баллов – работа актуальна и автор раскрыл это.

0-2 балла – работа не актуальна и автор не может доказать обратное

Теоретический уровень:

8-10 баллов - достаточно полно использованы классические работы по теме и современные электронные источники, автор смог описать проблему, опираясь на опыт предшествующих исследований

4-7 баллов – не достаточно использованы классические работы по теме и мало современных электронных источников, автор смог недостаточно описать проблему, опираясь на опыт предшествующих исследований.

0-3 балла – в работе не использованы классические работы по теме и нет современных электронных источников, автор не смог описать проблему, опираясь на опыт предшествующих исследований.

Практическая значимость:

8-10 баллов – если в работе содержатся практически собранные студентом материалы и они правильно обработаны и применены.

4-7 баллов – если работа содержит практические разработки, но автор не смог их правильно описать

0-3 балла – если работа выполнена на теоретическом материале и не содержит практических рекомендаций и опыта студента

Оформление:

8-10 баллов – в работе практически нет нарушений стандарта оформления

4-7 баллов – работа содержит небольшое количество нарушений в оформлении

0-3 балла – работа содержит большое количество нарушений в оформлении

Личные выводы и анализ студента:

15 -20 баллов выставляется в случае самостоятельно собранного необходимого объема теоретического и эмпирического материала (81-100%

от общего объема необходимых материалов), необходимого для успешного решения задач, поставленных в курсовой работе;

9-14 баллов выставляется в случае самостоятельно собранного достаточно объема теоретического и эмпирического материала (61-80%), необходимого для успешного решения задач, поставленных в работе .

4-8 баллов выставляется в случае самостоятельно собранного минимального объема теоретического и эмпирического материала (41-60%), необходимого для успешного решения задач, поставленных в работе

0-3 балла выставляется в случае самостоятельно собранного минимального объема теоретического и эмпирического материала (21-40%), чего явно недостаточно для успешного решения задач, поставленных при прохождении практики, включающего в себя копии документов, статистические обзоры, отчетные данные, подборки нормативно-правовых актов, иные документы, свидетельствующие о самостоятельном проведении исследования. При этом в результате проведения консультации с руководителем становится очевидно, что обучающийся не представляет источник получения недостающей информации;

1-2 балла выставляется в случае, когда собранного за время прохождения практики материала недостаточно для решения задач, поставленных перед ее прохождением, при это обучающийся не ориентируется в источниках недостающей информации.

Защита работы:

7-10 баллов выставляется за грамотно структурированный доклад, сделанный (в основном) «своими словами», с соблюдением регламента по оформлению работы, хорошим научным языком с использование профессиональной терминологии и презентацией. Выставляется за развернутый, обоснованный ответ, при котором при обосновании собственной позиции делаются ссылки на мнение различных авторов по проблеме, коротко излагается зарубежный и отечественный опыт, приводятся практические примеры. При этом ответ по существу является правильным

4-6 баллов выставляется за хорошо структурированный в основном прочитанный доклад с презентацией, сделанный с незначительными отклонениями от регламента по оформлению работы, хорошим научным языком. Выставляется за краткий ответ, который не достаточно подкреплён ссылками на отечественный опыт или мнением различных авторов, но по существу является верным;

0-3 баллов выставляется в случае, когда доклад недостаточно структурирован, прочитан по бумаге. Выставляется за попытку дать ответ на вопрос, но по существу неверный ответ на него, связанный с непониманием или неверной трактовкой теоретических положений или неверной

интерпретацией эмпирических данных, результатов расчетов и т.п

Дополнительные баллы автор курсовой работы может получить в случае достаточно информативных приложений, которые он использовал в работе и смог обосновать их значимость в докладе и презентации . **Но бонусные баллы могут быть использованы только в случае, если предыдущие показатели в сумме не дают 100 баллов за выполнение курсовой работы.**

методические указания по выполнению
курсовой работы для студентов бакалавриата направления 43.03.02
Туризм
профиля «Туристский и гостиничный бизнес»

Составитель: Ржепка Элина Анатольевна

Издается в авторской редакции

ИД № 06318 от 26.11.01.

Подписано в печать 19.11.2016. Формат 60x90 1/16. Бумага офсетная. Печать
трафаретная. Усл.печ.л. 1,4. Тираж 100 экз. Заказ .

Издательство Байкальского государственного университета
664003, Иркутск, ул. Ленина, 11