

Министерство образования и науки Российской Федерации  
ФГБОУ ВО «Байкальский государственный университет»  
Кафедра «Банковское дело и ценные бумаги»

## **БАНКОВСКОЕ ДЕЛО**

Методические указания по написанию и оформлению курсовых работ  
для студентов направления 38.03.01 Экономика  
профиля «Финансы и кредит»

Иркутск  
Издательство БГУ  
2015

УДК 378.2 (075.8)

ББК 74.48я7

М54

Печатается по решению редакционно-издательского совета  
ФГБОУ ВО «Байкальский государственный университет»

Составитель: ассис. В.Ю. Далбаева (кафедра «Банковское дело и ценные бумаги»)

Методические указания по написанию и оформлению курсовых работ для студентов направления 38.03.01 Экономика профиля «Финансы и кредит» / сост. В. Ю. Далбаева. — Иркутск : Изд-во БГУ, 2015. — 35 с.

Методические указания составлены на основании федерального государственного образовательного стандарта высшего профессионального образования направления бакалавриата 38.03.01 Экономика. Содержит методические указания по написанию и оформлению курсовых работ по дисциплине цикла специальных дисциплин «Банковское дело».

Предназначен для студентов очной и заочной форм обучения.

ББК 74.48я7

© Издательство БГУ, 2015

## ОГЛАВЛЕНИЕ

1. КУРСОВАЯ РАБОТА: ОБЩИЕ ПОЛОЖЕНИЯ.....	4
2. ВЫБОР ТЕМЫ КУРСОВОЙ РАБОТЫ.....	6
3. СТРУКТУРА И СОДЕРЖАНИЕ КУРСОВОЙ РАБОТЫ.....	7
3.1. Титульный лист.....	7
3.2. Оглавление.....	7
3.3. Введение .....	8
3.4. Основная содержательная часть .....	8
3.5. Заключение .....	10
3.6. Список использованной литературы .....	11
3.7. Приложения.....	11
4. ТРЕБОВАНИЯ К ОФОРМЛЕНИЮ КУРСОВЫХ РАБОТ.....	12
4.1. Оформление текста работы.....	12
4.2. Оформление отдельных частей курсовой работы.....	13
4.3. Оформление отдельных элементов курсовой работы.....	14
5. ПОРЯДОК ПРЕДСТАВЛЕНИЯ КУРСОВОЙ РАБОТЫ К ЗАЩИТЕ И КРИТЕРИИ ЕЕ ОЦЕНКИ.....	20
ПРИЛОЖЕНИЕ 1. Темы курсовых работ по дисциплине «Банковское дело» на 2015–2016 учебный год.....	23
ПРИЛОЖЕНИЕ 2. Пример оформления титульного листа.....	29
ПРИЛОЖЕНИЕ 3. Пример оформления оглавления.....	30
ПРИЛОЖЕНИЕ 4. Пример оформления списка использованной литературы.....	31
ПРИЛОЖЕНИЕ 5. Примеры оформления рисунков.....	33

## 1. КУРСОВАЯ РАБОТА: ОБЩИЕ ПОЛОЖЕНИЯ

Курсовая работа — это самостоятельная комплексная работа студента, выполненная по определенной научной проблеме в письменной форме. В процессе выполнения курсовой работы студентом решаются учебно-исследовательские задачи, которые носят творческий характер.

Курсовая работа представляет собой более глубокое и объемное исследование избранной проблемы учебной дисциплины, чем реферат, доклад или контрольная работа. Качество выполнения курсовой работы, а также ее защита позволяют судить о степени подготовки студента и его профессиональных качествах.

Целью написания и защиты курсовой работы по дисциплине «Банковское дело» является систематизация, закрепление и расширение теоретических знаний и практических навыков по этой дисциплине, которая, в свою очередь, предназначена для подготовки студентов к профессиональной деятельности. Входные знания, умения и компетенции, необходимые для изучения данной дисциплины и выполнения курсовой работы по ней, формируются в процессе изучения цикла ГСЭ (Б.1) (прежде всего, дисциплины «Эволюция денежно-кредитных отношений»), математического и естественнонаучного цикла (Б.2) (в частности, «Денежно-кредитная политика») и в процессе изучения дисциплин базовой общепрофессиональной части (Б.3) («Микроэкономика», «Макроэкономика», «Деньги, кредит, банки», «Статистика»).

Выполнение курсовой работы студентом:

- способствует более глубокому изучению дисциплины «Банковское дело», которая относится к вариативной части профессионального цикла Б1.В.3;

- прививает практические навыки анализа, оценки, финансовых расчетов при обработке конкретной информации;

- позволяет применять теоретические и практические знания при решении конкретных задач, развивать навыки самостоятельной работы;

- прививает навыки собирать и обрабатывать литературу, обучает правилам библиографического оформления сносок и списка использованных источников и литературы;

- создает основу для контроля со стороны кафедры за готовностью студента к освоению дисциплин профессионального цикла по профилю подготовки «Финансы и кредит» (подпрофилю «Банковское дело»).

Курсовая работа выполняется студентами очной и заочной форм обучения на третьем курсе.

В процессе написания курсовой работы студентом должны быть решены следующие задачи:

- реализация своих творческих возможностей при освоении теоретических и практических вопросов. Это значит, что любая информация при ее усвоении, оценке и изложении должна быть осмыслена, подвергнута переработке с учетом имеющихся знаний и опыта. Такой подход практически исключает бессвязное копирование материалов из опубликованных источников, докладов, отчетов, ресурсов INTERNET;

- изучение специальной литературы по выбранной теме исследования с целью углубления ранее полученных знаний, или изучение самостоятельного вопроса, а также проблем, которые не изучались в составе учебных дисциплин;

- закрепление навыков использования современных методов экономических исследований при осуществлении статистических, финансовых расчетов;

- выявление способностей обучаемого грамотно, логически последовательно и аргументированно излагать свои мысли, правильно формулировать свои выводы;

- анализ литературы по истории изучаемого вопроса, умение ее классифицировать, устанавливать преемственность точек зрения, умение применять компаративистский анализ (то есть сравнительный анализ разных взглядов на один и тот же вопрос).

Идеалом, к которому надлежит стремиться при выполнении курсовой работы, является научный характер работы студента: новая трактовка, новые гипотезы в отношении уже изученных сюжетов, исследование совсем неизученных или малоисследованных сюжетов, введение в оборот новых неопубликованных источников, перевод и анализ малоизвестных текстов иностранного происхождения. Научную работу также характеризует максимально возможный полный учет и анализ историографии проблемы — как российской, так и зарубежной.

Курсовая работа должна соответствовать квалификационным требованиям государственного образовательного стандарта по направлению 38.03.01 Экономика, а студент при выполнении и защите курсовой работы должен продемонстрировать сформированные общекультурные и профессиональные компетенции в соответствии с требованиями ФГОС.

## 2. ВЫБОР ТЕМЫ КУРСОВОЙ РАБОТЫ

Курсовая работа выполняется студентом на одну из тем, входящей в общий перечень тем курсовых работ по дисциплине «Банковское дело», который ежегодно уточняется и утверждается на заседании кафедры «Банковское дело и ценные бумаги» с учетом современных проблем и требований и рекомендуется студентам очной формы обучения. Тематика курсовых работ, утвержденных на 2015–2016 учебный год, представлена в приложении 1.

Студенту предоставляется право предложить свою тему курсовой работы (в рамках дисциплины «Банковское дело») с необходимым обоснованием ее целесообразности и актуальности. Для этого необходимо подать на имя заведующего кафедрой заявление в письменной форме на утверждение темы курсовой работы.

Учет закрепления за студентом конкретной темы курсовой работы осуществляется по его личной устной просьбе методистом кафедры «Банковское дело и ценные бумаги» в специальном журнале. Выбранная тема курсовой работы отражается на титульном листе (см. приложение 2).

При выборе темы курсовой работы необходимо исходить из ее актуальности. Изложение исторического аспекта любого вопроса может иметь место только в качестве одного из подразделов в курсовой работе, анализа прошлого опыта, что позволяет провести сравнительный анализ отдельных показателей, выявить тенденции и закономерности развития того или иного экономического явления.

Назначение научного руководителя курсовой работы осуществляется методистом кафедры с учетом размера плановой нагрузки преподавателей кафедры «Банковское дело и ценные бумаги».

Научный руководитель:

- оказывает помощь студенту в выполнении курсовой работы путем консультирования по вопросам ее структуры, последовательности изложения материала и содержания основных глав;
- проводит консультации, во время которых дает конкретные задания студенту по изучению литературы, подбору и анализу фактического материала, обсуждает с ним результаты проделанной работы;
- проверяет и определяет готовность курсовой работы к защите.

### **3. СТРУКТУРА И СОДЕРЖАНИЕ КУРСОВОЙ РАБОТЫ**

Курсовая работа должна содержать следующие структурные элементы:

- титульный лист;
- оглавление;
- введение;
- основная содержательная часть;
- заключение;
- список использованной литературы;
- приложения (если есть).

Общий объем курсовой работы без учета приложений должен составлять 30–35 страниц печатного текста.

#### **3.1. Титульный лист**

Титульный лист является «лицом» курсовой работы, его реквизиты должны быть оформлены с особой тщательностью (см. приложение 2). Он должен содержать следующие обязательные титульные элементы:

- название федерального органа в сфере образования — Министерство образования и науки Российской Федерации;
- наименование вуза — Федеральное государственное бюджетное образовательное учреждение Высшего профессионального образования «Байкальский государственный университет» (ФГБОУ ВПО «БГУ»);
- название кафедры — кафедра «Банковское дело и ценные бумаги»;
- шифр и название направления — 38.03.01 Экономика;
- название профиля — «Финансы и кредит»;
- тема курсовой работы;
- научный руководитель курсовой работы (ФИО, должность, уч. степень);
- исполнитель курсовой работы (ФИО, номер группы);
- название города, год — Иркутск, 20\_\_.

#### **3.2. Оглавление**

Оглавление содержит последовательное наименование структурных элементов курсовой работы с указанием соответствующих номеров страниц: введение, название всех глав и подглав, заключение, список использованной литературы, приложения (см. приложение 3).

При оформлении оглавления следует учитывать следующее:

- все названия глав и подглав в оглавлении и в тексте работы должны соответствовать и быть приведены в одинаковой последовательности;
- после каждого заголовка раздела работы (введение, название главы, подглавы, списка использованной литературы, приложения) указывается номер страницы, с которой начинается изложение содержания этого раздела в тексте работы без слова «стр.» или «с.».

### **3.3. Введение**

Текстовая часть работы начинается с введения.

Введение не считается самостоятельным разделом курсовой работы, поэтому не имеет порядкового номера. Во введении необходимо обосновать выбор и актуальность темы курсовой работы, поставить цель исследования, определить задачи, которые должны быть решены в ходе достижения данной цели.

Актуальность темы — это обоснование важности исследуемой проблемы, которое включает в себя аргументацию необходимости изучения данной темы с современных позиций теории и практики, раскрытие степени изученности проблемы и отражения ее в литературе. Основанием для обоснования актуальности выбранной темы курсовой работы может быть наличие реальной потребности со стороны действующей практики в ее изучении и необходимости разработки отдельных методических рекомендаций.

Цель работы — это то, чего хочет достичь студент своей исследовательской деятельностью в рамках выбранной темы курсовой работы. Она характеризует основной замысел курсовой работы в начале ее разработки.

На основе поставленной цели курсовой работы определяются ее основные задачи. Задачи формулируются в виде перечисления: «изучить...», «описать...», «уточнить и дополнить...», «выявить...», «разработать...», «систематизировать...» и т. д.

Задачи должны определять содержание курсовой работы. Количество задач может диктоваться главами и/или подглавами курсовой работы. Рекомендуется формулировать 3–5 задач.

Во введении целесообразно дать описание правовой, теоретической, аналитической и статистической базы, которая используется при выполнении работы. Введение не должно быть громоздким, его следует изложить четко и кратко. Рекомендуемый объем введения — 1,5–2 страницы.

### **3.4. Основная содержательная часть**

В основной части курсовой работы освещаются теоретические и практические аспекты, связанные с сущностью исследуемого вопроса. Содержа-



ние работы должно соответствовать ее теме и названию глав. Каждая глава состоит из двух и более подглав и должна заканчиваться краткими выводами по данной главе.

При написании основной части курсовой работы необходимо обратить внимание на следующие важные моменты:

- стиль изложения должен быть научным, носить характер доказательности, убедительности как следствие проведенного анализа;

- должен соблюдаться принцип соразмерности. Если предпринята попытка проанализировать несколько подходов в обсуждении проблемы или несколько концепций, теоретических моделей, то их изложение по объему должны быть соизмеримым, аналогичный принцип должен применяться и по отношению к объемам глав, разделов, параграфов;

- требуется придерживаться принципа соблюдения авторства. Необходимо четко разграничивать излагаемые концепции авторов и собственные мнения, возражения, оценки, выводы, т. е. это должно быть специально оговорено, используя следующие выражения: «по мнению автора», «мы считаем», «вряд ли можно согласиться» и т. д.

- обязательно указывать по тексту и после каждой таблицы и/или рисунка ссылки на использованные источники литературы, цитируемых авторов;

- не нужно создавать свою терминологию, необходимо использовать научные термины к месту;

- необходимо стремиться к простоте и доступности в изложении материала, в то же время избегать разговорно-эмоционального или публицистического стилей изложения;

- не нужно злоупотреблять фактическим материалом. Полученные данные необходимо использовать в форме таблиц, графиков, диаграмм и т. д., в том числе вынося их в приложения.

*Первая глава* курсовой работы содержит теоретический материал по теме исследования, представляющий теоретическое обоснование выбранной проблемы, обзор отечественной и зарубежной литературы с целью уяснения степени разработанности темы исследования, выявление «пробелов» и проблемных вопросов. Здесь необходимо дать понятийный аппарат, раскрыть основные определения и термины, которые используются в последующем в работе.

Важным моментом является определение экономической сущности объекта исследования. Проработка экономической литературы позволит уточнить научные определения и формулировки, раскрыть понятие и сущность исследуемого явления, дополнить его классификационные признаки, уточнить выполняемые функции, структуру, место и роль в экономике. Можно провести также анализ законодательства по исследуемой теме.

Первая глава разбивается на относительно равные подглавы, которых должно быть 2 или 3. Количество страниц в подглавах должно быть не менее 4. Мелкое дробление главы на подглавы (более 3-х), или, наоборот, неоправданное укрупнение вопросов нецелесообразно, поскольку, как правило, приводит к ухудшению качества выполняемой курсовой работы.

Общий объем (размер) первой главы курсовой работы должен составлять около 25–30 % от общего ее объема.

*Вторая глава* курсовой работы также разбивается на 2–3 подглавы и имеет практическую направленность. Ее особенностью является то, что она носит не описательный, а конструктивный характер и строится на основе расчета и анализа конкретных данных. Изложение материала в данной главе должно быть последовательным и логичным, идти от рассмотрения наиболее общих, итоговых, показателей к частным. Цифровой материал приводится в работе в виде аналитических таблиц и представляется в динамике с обязательной ссылкой на источники информации. Для наглядности рекомендуется строить диаграммы и графики, приводить исходные формулы для расчета. Должно быть выявлено и исчислено влияние факторов на объект исследования, для чего следует использовать соответствующие экономико-математические методы. Итогом этой главы должны быть выводы, вытекающие из результатов расчетов и анализа.

Общий объем второй главы курсовой работы должен составлять около 30–35 % от общего объема работы.

*Третья глава* курсовой работы должна быть посвящена изложению и оценке существующих предложений по совершенствованию практической работы в рамках исследования, способствующих решению выявленных в ходе проведенного анализа проблем. Автор курсовой работы может обобщить и проанализировать уже разработанные направления решения имеющихся проблем, дополнить их собственными рекомендациями.

Все предложения и рекомендации должны носить конкретный характер, что делает возможным их практическое применение.

Общий объем третьей главы курсовой работы должен составлять около 25–30 % от общего объема работы.

### **3.5. Заключение**

Текстовая часть работы завершается заключением. Заключение, как и введение, не рассматривается в качестве самостоятельного раздела курсовой работы и не имеет порядкового номера.

Заключение должно содержать общий вывод о том, была ли достигнута в ходе выполнения курсовой работы поставленная во введении цель, решены ли поставленные задачи. Здесь приводится краткий обзор основных

аналитических выводов проведенного исследования и описание полученных в ходе него результатов. Выводы должны быть краткими и четкими, дающими полное представление о содержании, значимости и обоснованности разработок.

Заключение должно быть выполнено в объеме 1,5–2 страницы.

### **3.6. Список использованной литературы**

Список использованной литературы составляется на основе списка библиографических источников, которые были просмотрены и изучены студентом во время выполнения курсовой работы. Список должен быть оптимальным, количество источников должно составлять 25–30. При формировании списка необходимо учитывать основные публикации и те источники, по которым приводятся ссылки в тексте работы. Источники должны быть представлены, как минимум, за последние пять лет, в том числе за последний год. Законодательные и нормативные акты должны быть приведены с учетом всех внесенных в них изменений и дополнений.

Список использованной литературы отражает самостоятельную творческую работу студента, что позволяет судить о степени его подготовки и глубины изучения исследуемой проблемы. Чтобы избежать ошибок при описании какого-либо источника, необходимо тщательно сверить его со сведениями, которые содержатся в соответствующих выписках из каталогов и библиографических указателях.

Пример оформления списка использованной литературы представлен в приложении 4.

### **3.7. Приложения**

В приложениях помещается материал прикладного характера, не вошедший в основную содержательную часть курсовой работы и дополняющий проведенное исследование. Это могут быть таблицы большого формата (более 50 % площади страницы), а также альбомного разворота, иллюстративный материал (схемы, рисунки, диаграммы, графики и т. д.), копии документов и иного материала, дополнительные расчеты, перечни и описания методик и т. д.

В тексте курсовой работы обязательно указываются ссылки на все приложения, а в приложении — на источник, из которого взято или по которому составлено данное приложение.

## 4. ТРЕБОВАНИЯ К ОФОРМЛЕНИЮ КУРСОВЫХ РАБОТ

### 4.1. Оформление текста работы

Оформление курсовых работ выполняется в соответствии с требованиями, предъявляемыми к оформлению научно-исследовательских работ.

Текст работы должен быть выполнен на компьютере в текстовом редакторе Word на одной стороне листа белой бумаги формата А4. Параметры страницы, на которой расположен текст работы, должны быть в пределах: верхнее — 15 мм, нижнее — 20 мм, правое — 10 мм, левое — 30 мм.

Основной текст курсовой работы выполняется шрифтом Times New Roman или Times New Roman Cyr. Размер шрифта составляет 14 пт. Начертание обычное. Междустрочный интервал — полуторный, форматирование по — ширине. Абзацный отступ — 1–1,5 см.

Буква «ё» при наборе не употребляется. Функция автоматического переноса должна быть включена (Сервис/Язык/Расстановка переносов). Лента (картридж) принтера — только черного цвета. Использовать только кавычки — «елочки». Они набираются вплотную к слову, без пробелов. Скобки ставятся точно так же, как и кавычки. Если скобка завершает предложение, точка ставится после нее.

Нумерация страниц в курсовой работе должна быть сквозной, начиная со второй страницы, а именно, с оглавления (на титульном листе номер страницы не ставится). Номер проставляется арабскими цифрами без дополнительных знаков по центру внизу каждой страницы работы. Не допускается 2-х и более пробелов.

В соответствии с правилами русского языка должны ставиться дефисы (-), тире (—) и соединительные тире (–). Дефис никогда не отбивается пробелами: все-таки, финансово-экономический. Тире, напротив, должно отбиваться пробелами «Активные операции коммерческих банков — это операции, посредством которых коммерческие банки....». Соединительные тире ставятся обычно между цифрами и тоже не отбиваются пробелами: 2001–2006 гг., пять–шесть месяцев.

Точка, запятая, точка с запятой, двоеточие, восклицательные и вопросительные знаки, знак процента не отбиваются пробелом от предшествующего слова или цифры. Знаки номера (№), и слово «страница» (с.) отбиваются от идущей за ними цифры неразрывным пробелом. Например — № 21; с. 48.

Многочисленные числа должны быть разбиты на разряды: 9 876 543. Пробелы здесь только неразрывные, простые и десятичные дроби не отбиваются от целой части: 0,5; 13/14. Число от размерности, напротив, отбивается неразрывным пробелом: 1 423 тыс. руб.; 526 млн руб.; 248 млрд руб.;

2006 г.; XIX–XX вв. Отбивается неразрывным пробелом (Ctrl+Shift+пробел) инициалы от фамилии и инициалы друг от друга (Иванова И. А.), также делаются отбивки в сокращениях типа «и т. д.»

## **4.2. Оформление отдельных частей курсовой работы**

Первая страница курсовой работы — титульный лист. Оформление титульного листа представлено в приложении 2.

Оглавление курсовой работы оформляется согласно приложению 3, обязательно должно включать перечень структурных элементов работы и названия всех глав и подглав.

Главы нумеруются арабскими цифрами с точкой на конце. Заголовки глав, а также названия других структурных элементов курсовой работы (оглавление, введение, заключение, список использованной литературы) пишутся (печатаются) симметрично тексту (по центру) прописными (заглавными) буквами, размер шрифта — 16 пт., начертание — полужирное, межстрочный интервал одинарный. Название пишется заглавными буквами. Форматирование по центру без абзацного отступа.

*Пример:*

### **1. ТЕОРЕТИЧЕСКИЕ АСПЕКТЫ КРЕДИТОВАНИЯ МАЛОГО И СРЕДНЕГО ПРЕДПРИНИМАТЕЛЬСТВА**

Каждая глава начинается с новой страницы. Это же правило относится к другим основным структурным элементам работы: введению, заключению, списку использованной литературы. Для форматирования глав рекомендуется использовать функцию «Вставка/Разрыв». Форматирование разделов через вставку пустых строк посредством нажатия клавиши «Enter» является нежелательным.

Вся литература размещается в списке использованной литературы в следующем порядке:

1) законодательные и нормативные акты органов государственного управления (кодексы; федеральные законы; указы Президента РФ; постановления Правительства РФ) в хронологическом порядке, т.е. в соответствии с датой принятия правового акта;

2) нормативные акты и инструктивный материал различных ведомств (инструкции, указания и письма Центрального банка РФ, приказы и письма Министерства финансов РФ и т.д.) в хронологическом порядке внутри одного органа;

3) вся остальная литература, включая учебники, монографии, справочники, статьи из периодических изданий, источники из Интернета. Она

располагается в алфавитном порядке (по первой букве фамилии автора, а в случае, если источник начинается с названия, то по первой букве названия);

4) источники на иностранном языке в алфавитном порядке.

Сведения о книгах (монографии, учебники, справочники и т. д.) должны содержать: фамилию и инициалы автора, заглавие книги, место издания, издательство, год издания, общее количество страниц (указывается строчная буква «с.»).

Сведения о статье из периодического издания должны включать: фамилию и инициалы автора, заглавие статьи, название издания (журнала, газеты), год выпуска, номер издания (а также дату издания — для газеты), страницы, на которых помещена статья (указывается прописная буква «С.»).

При использовании в курсовой работе материалов из сети Интернет и программы «Консультант плюс», а также из других аналогичных программных продуктов следует соблюдать следующие требования. Ссылка на источники, полученные через Интернет, производится следующим образом: адрес указывается для всех источников в форме: имя протокола // адрес. Если источник — периодическое издание, имеющее страницу в Интернете, то нужно указывать название, номер выпуска, год, страницу. Если источник — обзор, то указывается адрес и дата обзора.

Пример оформления списка использованной литературы представлен в приложении 4.

### **4.3. Оформление отдельных элементов курсовой работы**

*1. Оформление ссылок на источники литературы.* Если в тексте курсовой работы используются цитаты или статистический материал из различных источников, то необходимы ссылки на них. Библиографическая ссылка обеспечивает фактическую достоверность сведений о цитируемом документе, представляет необходимую информацию о нем, дает возможность разыскать документ, а также получить представление о его содержании, объеме, языке текста и т. д.

Порядковый номер источника по списку использованной литературы курсовой работы с указанием страниц(ы), содержащих использованную информацию, заключают в квадратные скобки сразу после приведенной цитаты или информации. Например: [14, с. 52] или [10, с. 12–13]. Если ссылка делается на несколько источников, то указываются их порядковые номера по списку использованной литературы в порядке возрастания через точку с запятой [10, с. 12–13; 16, с. 8; 21, с. 59–60]. Если ссылка делается на нормативный документ (закон, положение и т. д.), указывается его порядковый номер по списку использованной литературы, затем номер статьи, номер пункта (если таковые имеются). Например: [1, ст. 5, п. 2], либо [2, п. 5]. Ес-

ли ссылка делается на несколько статей одного нормативного акта, то номера статей указываются через запятую [1, ст. 5, 10]. Цитаты приводятся с соблюдением правил правописания и пунктуации первоисточника.

*2. Оформление формул.* Оформление формул осуществляется с помощью встроенного редактора формул Microsoft Equation (Вставка/Объект). Размер шрифта: обычный — 14 пт., крупный индекс — 10 пт., мелкий индекс — 9 пт., крупный символ — 17 пт., мелкий символ — 13 пт. Буквенное обозначение, греческие символы и латинские обозначения, кроме устойчивых форм, наименований типа  $\max$ ,  $\min$ ,  $\cos$ ,  $\sin$ ,  $\text{tg}$ ,  $\text{log}$ ,  $\text{exp}$ ,  $\text{det}$  и т. д., набираются курсивом. Цифры всегда набираются прямым шрифтом.

Формулы желательно задавать условными обозначениями, расшифровка которых приводится ниже. Выше и ниже формулы должно быть оставлено не менее одной свободной строки.

Формулы нумеруются. Нумерация формул допускается сквозная или по главам. Номер формулы приводится в скобках. После закрывающейся скобки ставится запятая, затем с новой строки указывается слово «где» и начинается расшифровка условных обозначений, которые использованы для написания формулы. Расшифровка начинается с наименования рассчитываемого показателя. После расшифровки через пробел продолжается основной текст курсовой работы.

*Пример оформления формулы:*

$$K_{\text{ал}} = \frac{\text{ДС} + \text{КФВ}}{\text{КО}} \quad (2.1),$$

где:

Кал — коэффициент абсолютной ликвидности;

ДС — остаток денежных средств по бухгалтерскому балансу;

КФВ — величина краткосрочных финансовых вложений по бухгалтерскому балансу;

КО — величины краткосрочных обязательств по бухгалтерскому балансу.

В тексте можно делать сноски на формулы. В самом тексте номер формулы приводится без скобок (например: в формуле 2.1; из уравнения 2.1 вытекает...).

Двоеточие ставится перед формулами только тогда, когда этого требует построение текста, предшествующего формуле.

*3. Оформление таблиц.* При оформлении таблиц необходимо обращать внимание на то, что границы таблиц не должны выходить за границы основного текста. Надпись «Таблица» с указанием ее порядкового номера печатается в правом верхнем углу над таблицей, через одинарный пробел от

основного текста. Нумерация таблицы должна включать номер главы, к которой она относится, и порядковый номер таблицы в рамках этой главы, например, в главе 1: Таблица 1.1, Таблица 1.2 и т. д.; в главе 2: Таблица 2.1, Таблица 2.2 и т. д.

Через пробел по центру следующей строки помещается заголовок таблицы (если заголовок состоит из нескольких строк, то он пишется через одинарный пробел). Он должен соответствовать назначению и содержанию таблицы, быть четким и кратким. Через пробел размещается сама таблица. Если параметры таблицы выражены в одной единице измерения, то она может быть указана в заголовке.

Под каждой таблицей обязательно делаются ссылки на источники литературы, на основании которых она составлена (рассчитана) и помечаются «\*». Такой же знак ставится в конце заголовка таблицы. Ссылка на источник данных после таблицы ставится без пробела, размер шрифта на два–три пункта меньше, чем у основного текста.

Текст таблицы выполняется без абзацного отступа с выравниванием: текста — по левому краю; цифровых значений — по центру, шрифт — Times New Roman или Times New Roman Cyr. Размер шрифта составляет 11–14 пт, в зависимости от величины значений, размеров текста, заносимого в таблицу. Начертание обычное.

В параметре «высота и ширина ячейки» не должно быть отрицательных значений. Перенос слов в тексте таблицы является возможным. Перенос слов в названии заголовка и перенос числовых значений не допускается. Сокращение текста допускается только с использованием общепринятых аббревиатур. В том случае, если используется малоизвестное (специальное) сокращение, то в подстрочной сноске необходимо дать расшифровку данного сокращения.

На все таблицы документа должны быть приведены ссылки в тексте курсовой работы. Ссылки на таблицы по тексту работы следует оформлять следующим образом:

- если ссылка гармонично включена в структуру предложения, то слово «таблица» пишется полностью (например: «...данные, приведенные в таблице 2.2, позволяют заключить, что...»);

- если ссылка на таблицу не имеет прямой связи с текстом предложения, ее помещают в конце данного предложения и заключают в круглые скобки (например: «... наблюдается увеличение объемов кредитов, предоставленных банками индивидуальным предпринимателям (табл. 2.2)»);

- если таблица располагается на другой странице, то ссылка в тексте должна выглядеть следующим образом: (см. табл. 2.2).

Ссылка на таблицу обязательно идет перед самой таблицей.



Пример оформления таблицы:

Таблица 2.2

Динамика удельного веса суммы просроченной задолженности в общей сумме задолженности по кредитам, предоставленным индивидуальным предпринимателям в 2010-2013 гг.\*

Дата	Общие объемы предоставленных кредитов ИП, млрд руб.	Общая сумма задолженности по кредитам, предоставленным ИП, млрд руб.		Удельный вес просроченной задолженности, %	
		всего	в т.ч. просроченная задолженность	в общей сумме задолженности по кредитам ИП (гр.4:гр.3)	в общем объеме предоставленных кредитов ИП (гр.4:гр.2)
1	2	3	4	5	6
01.01.2010	210,4	259,1	21,0	8,1	10,0
01.01.2011	413,0	303,6	27,3	9,0	6,6
01.01.2012	556,1	417,1	27,1	6,5	4,9
01.01.2013	653,6	551,9	24,6	4,5	3,8
01.01.2014	691,0	645,3	32,9	5,1	4,8

\*Составлено и рассчитано автором по данным [Ошибка! Источник ссылки не найден.]

При размещении таблицы на нескольких страницах таблица переносится по следующим правилам: перед первой строкой таблицы на каждой последующей странице делается запись: Продолжение табл. 2.3, данный текст выравнивается по правому краю.

Пример:

Таблица 2.3

Сведения о кредитах, предоставленных субъектам малого и среднего предпринимательства 30 крупнейшими банками РФ в 2009-2013 гг.\*

Показатель	01.01.2011	01.01.2012	01.01.2013	01.01.2014
Общие объемы предоставленных кредитов, млрд р.	2479,3	2983,8	3518,9	4286,9
Темпы роста к 01.01.2010, %	167,8	201,9	238,2	290,1

Продолжение табл. 2.3

Общая сумма задолженности по кредитам, млрд р.	2110,4	2312,8	2730,0	3116,4
Темпы роста к 01.01.2010, %	121,2	132,8	156,8	179,0
Общая сумма просроченной задолженности по кредитам, млрд р.	224,6	251,1	306,8	283,9
Темпы роста к 01.01.2010, %	146,5	163,8	200,1	185,2
Уд. вес просроченной задолженности в общей сумме задолженности по кредитам, %	10,6	10,9	11,2	9,1

\*Составлено и рассчитано автором по данным [Ошибка! Источник ссылки не найден.]

Таблицы помещаются в тексте после абзацев, содержащих ссылку на них, или как можно ближе к ссылке. Допускается располагать таблицы не далее чем на следующей после ссылки странице.

В таблице не должно быть пустых строк. В том случае, если значение какого-либо показателя, который может быть у предприятия, равняется «0», то в соответствующей ячейке таблицы ставится «0». Если значение неизвестно, то в таблице ставится «-». Если значение не может быть рассчитано, то «х». Все линии таблицы являются линиями стандартной толщины. Таблица имеет стандартную прозрачную сетку без заливки столбцов. Курсив, полужирное начертание шрифта или шрифт с подчеркиванием не допускаются. Текст после таблицы начинается через одну пустую строку с одинарным межстрочным интервалом.

4. *Оформление иллюстративного материала.* Курсовая работа может содержать иллюстративный материал — рисунки (в виде графиков, схем, диаграмм и т.д.). Все графики в курсовой работе выполняются с использованием возможностей встроенного пакета построения диаграмм в Microsoft Word-Microsoft Graph, либо с использованием возможностей электронных таблиц — Microsoft Excel (примеры оформления рисунков приводятся в приложении 5).

На все рисунки обязательно должны быть ссылки в тексте работы. Ссылки или входят в текст как его составная часть (например: Темпы роста различных показателей, характеризующих развитие малого и среднего предпринимательства, представлены на рисунке 1.1.), или помещаются в скобки (например: Представляют интерес темпы нарастания различных показателей, характеризующих развитие малого и среднего предпринимательства (рис. 1.1)). Если рисунок располагается на другой странице, то ссылка в тексте должна выглядеть следующим образом: (см. рис. 1.1).

Каждый рисунок должен иметь свой заголовок. Номер и заголовок рисунка помещается под ним по центру строки. Под рисунком обязательно

делается ссылка на источники литературы, на основании которых он составлен, и помечается «\*». Такой же знак ставится в конце заголовка рисунка. Ссылка на источник данных после рисунка ставится без пробела, размер шрифта на два–три пункта меньше, чем у основного текста.

На иллюстрациях, выполненных средствами MS Office, используется шрифт основного текста (Times New Roman), размер шрифта должен быть на два–три пункта меньше, чем размер шрифта основного текста. Отсканированные иллюстрации представляются в отдельных файлах формата \*.jpg. Отсканированы они должны быть с разрешением 300 точек на дюйм. При сохранении файла в формате \*.jpg необходимо установить наилучшее качество (не менее 10). Начертание графиков обычное. Точки значений графика должны быть выделены. Рисунок должен иметь вертикальную сетку, которая бы позволяла легко интерпретировать значение показателя, содержать легенду, с помощью которой можно было бы легко интерпретировать содержание иллюстрации.

Нумерация рисунков осуществляется аналогично нумерации таблиц, то есть в пределах главы сквозной нумерацией, состоящей из двух цифр. Первая цифра означает номер главы. Вторая цифра — порядковый номер рисунка в этой главе. Нумерация иллюстраций начинается со слова «Рис.», за которым следует номер рисунка. Между номером и тематической частью подписи ставят точку. Слово «Рис.» от номера и номер от текста по техническим правилам набора должны быть отделены пробелом.

*Пример оформления рисунка:*

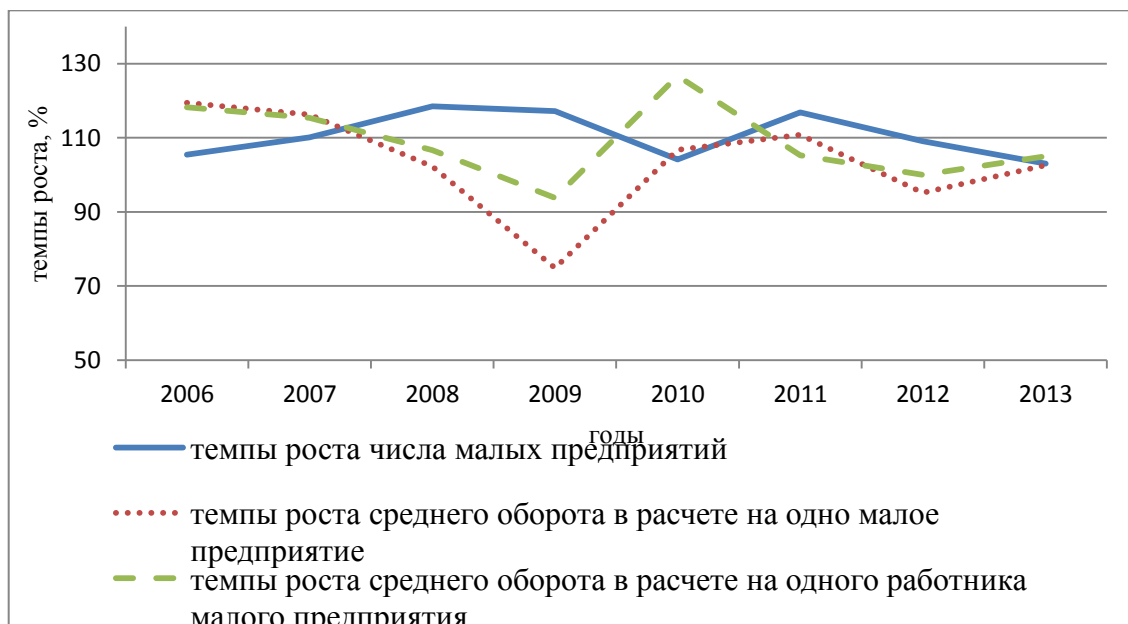


Рис. 1.1. Характер и относительные темпы роста показателей малого предпринимательства в целом по РФ\*

\*Составлено и рассчитано автором по данным [Ошибка! Источник ссылки не найден.]

Рисунок не должен быть перегружен информацией. При большом количестве линий допускается применять их пунктирное обозначение, а также изменять толщину линий. Нежелательно, чтобы график имел заливку. Это связано с тем, что при печати такого графика линии будут видны нечетко.

5. *Оформление дат.* В ходе написания курсовой работы необходимо использовать статистический материал по теме в динамике (за разные периоды времени). Даты должны быть оформлены единообразно по всему тексту курсовой работы (например: 21 августа 2015 г., или 21.08.2015 г., или допускается 21.08.15 г.).

6. *Оформление перечислений и списков.* Если в курсовой работе используются перечисления и списки, то списки выполняются шрифтом как для основного текста. Начертание обычное. Межстрочный интервал аналогичен интервалу для основного текста. Желательно использование маркированных списков: соединительные тире, кружочки и стрелочки.

Текст списка имеет выравнивание по ширине. Текст печатается с отступом слева и следующая строка начинается с начала страницы, что обеспечивает более наглядное оформление перечисления.

*Пример оформления списка:*

1. Кредитные операции:

– прямые: кредитование, путем открытия заемщикам счетов по учету предоставленных кредитов (ссудных счетов);

– косвенные: учет векселей; операции обратного РЕПО; размещение средств на депозиты в банках-корреспондентах и на счета «НОСТРО»; гарантийные операции; лизинг; факторинг; форфейтинг.

2. Операции с ценными бумагами.

3. Прочие активные операции.

По окончании списка пустые строки перед началом основного текста не вставляются.

## **5. ПОРЯДОК ПРЕДСТАВЛЕНИЯ КУРСОВОЙ РАБОТЫ К ЗАЩИТЕ И КРИТЕРИИ ЕЕ ОЦЕНКИ**

Законченная работа подписывается студентом и представляется методисту кафедры. После проверки правильности оформления курсовой работы, сверки соответствия темы работы списку рекомендованных тем, методист кафедры фиксирует фамилию студента, группу, тему его работы в специальном журнале, определяет научного руководителя в соответствии с плановой нагрузкой преподавателей и вписывает фамилию преподавателя, а также номер работы на титульный лист.

Руководитель должен проверить курсовую работу в течение 10 календарных дней и написать рецензию на нее в письменной форме. В рецензии

руководитель предварительно оценивает качество выполнения курсовой работы, ее структуру и содержание, а также соответствие представленной работы требованиям кафедры. В рецензии руководителем делается вывод о возможности допуска курсовой работы к защите.

В случае выявления грубых нарушений требований кафедры к выполнению курсовых работ научный руководитель имеет право не допустить курсовую работу к защите, письменно аргументируя свое решение. В этом случае курсовую работу необходимо доработать в соответствии с указанными научным руководителем замечаниями и повторно представить ее на кафедру. Исправленный вариант курсовой работы сдается студентом методисту кафедры, который фиксирует факт повторной сдачи работы в специальной журнале и после этого передает ее на повторную проверку научному руководителю.

Защита курсовой работы производится в часы консультаций научного руководителя.

Результаты защиты определяются оценками и баллами:

«отлично» — 91–100 баллов;

«хорошо» — 71–90 баллов;

«удовлетворительно» — 41–70 баллов;

«неудовлетворительно» — менее 41 балла.

Окончательная оценка складывается из двух оценок: оценки работы по содержанию и оформлению и оценки за устную защиту работы.

*Критерии оценки работы по содержанию и оформлению включают в себя:*

1. Правильность оформления работы — до 5 баллов.
2. Качество введения (указание актуальности, цели, задач) и заключения (умение делать выводы, их обоснованность) — до 5 баллов.
3. Степень самостоятельности в изложении — до 5 баллов.
4. Качество теоретической части курсовой работы (1 главы) — до 5 баллов.
5. Качество расчетной (аналитической) части (2 главы) — до 10 баллов.
6. Степень изученности современных проблем по исследуемой теме, существующих предложений и рекомендаций по их устранению, наличие собственных разработок — до 10 баллов.

*Критерии оценки устной защиты работы:*

1. Ориентированность в исследуемой проблеме — до 10 баллов.
2. Умение самостоятельно использовать полученные теоретические знания при решении конкретных задач — до 10 баллов.
3. Умение четко и правильно отвечать на поставленные вопросы — до 20 баллов).

4. Умение аргументировать сделанные выводы — до 10 баллов.
5. Качество подготовленных ответов на замечания в рецензии — до 10 баллов.

В случае неудовлетворительной оценки, повторная защита может быть не ранее, чем через неделю. В случае получения отметки «неудовлетворительно» два раза, защита работы производится на комиссионной основе в присутствии не менее 3-х преподавателей по направлению подготовки.

## ТЕМЫ КУРСОВЫХ РАБОТ ПО ДИСЦИПЛИНЕ «БАНКОВСКОЕ ДЕЛО» НА 2015–2016 УЧЕБНЫЙ ГОД

для студентов бакалавриата направления 38.03.01 Экономика  
профиля «Финансы и кредит (Банковское дело)»

Наименование тем
1. Анализ количественных параметров выполнения деньгами функции средства накопления (сбережения) в Российской Федерации (за год поквартально или ежемесячно).
2. Анализ количественных параметров выполнения деньгами функции средства обращения и платежа в Российской Федерации (за год поквартально или ежемесячно).
3. Анализ динамики и структуры международных (золотовалютных) резервов Российской Федерации (за год поквартально или ежемесячно).
4. Анализ динамики и структуры совокупной денежной массы Российской Федерации (денежный агрегат M2; за год поквартально или ежемесячно).
5. Анализ динамики и структуры наличной денежной массы Российской Федерации (денежный агрегат M2; за год поквартально и ежемесячно).
6. Структура денежной массы зарубежных стран (страна по выбору студента).
7. Современный рынок золота.
8. Особенности расчета инфляции в России.
9. Особенности расчета инфляции за рубежом (на примере разных стран).
10. Факторы инфляции в России за прошлый год (ускоряющие, замедляющие).

11. Динамика инфляции в Российской Федерации (за год поквартально или ежемесячно).
12. Динамика валютного курса (за последние три года).
13. Факторы, влияющие на уровень валютного курса.
14. Использование Банком России инструментов рефинансирования кредитных организаций (за год поквартально или ежемесячно).
15. Использование Банком России валютных интервенций для регулирования курса рубля (за год поквартально или ежемесячно).
16. Использование Банком России процентных ставок для регулирования денежного оборота (за год поквартально или ежемесячно).
17. Использование Банком России процентных ставок для регулирования денежного оборота (за год поквартально или ежемесячно).
18. Анализ эмиссии и использования банковских карт.
19. Сравнительная характеристика электронных денег (на примере двух платежных систем).
20. Анализ использования форм безналичных расчетов в Российской Федерации.
21. Сравнение выгоды ипотеки и аренды жилья.
22. Эволюция институциональной характеристики банковской системы Российской Федерации.
23. Анализ условий вкладов (депозитов) на примере отдельного коммерческого банка.
24. Эволюция институциональной характеристики парабанковской (параллельной) системы Российской Федерации.
25. Сравнение доходности банковского депозита в рублях и вложений в недвижимость (аренду жилья или коммерческой недвижимости).
26. Сравнение доходности банковского депозита в рублях и иностран-



ной валюте.
27. Сравнительная характеристика условий вкладов для частных лиц в кредитных организациях (не менее чем в трех).
28. Сравнительная характеристика условий ипотечного кредитования в микрофинансовых организациях (не менее чем в трех).
29. Сравнительная характеристика условий потребительского кредитования в ломбардах (не менее чем в трех).
30. Сравнительная характеристика условий потребительского кредитования в кредитных организациях (не менее чем в трех).
31. Анализ применения криптовалют (bitcoins и др.).
32. Особенности расчетов в Интернете (перевод электронных денежных средств).
33. Создание национальной платежной системы платежных карт.
34. Виды ценных бумаг на российском рынке ценных бумаг.
35. Ценные бумаги: понятие, виды, характеристика.
36. Долговые ценные бумаги на российском рынке ценных бумаг: виды, удостоверяемые права, организация первичного рынка.
37. Эмитенты на рынке ценных бумаг.
38. Инвесторы на рынке ценных бумаг: понятие, виды.
39. Коллективное инвестирование: понятие, формы, развитие.
40. Участники рынка ценных бумаг.
41. Федеральные государственные ценные бумаги: понятие, виды, классификация, анализ динамики рынка.
42. Корпоративные облигации: понятие, виды, анализ развития рынка.
43. ОФЗ: параметры, анализ рынка.
44. Внешние облигационные заимствования Российской Федерации.

45. Еврооблигации российских эмитентов: анализ рынка.
46. Акции: понятие, удостоверяемые права, динамика рынка.
47. Эмиссия ценных бумаг: понятие, цель, процедура.
48. Эмиссия ценных бумаг: понятие, виды, характеристика.
49. Российские фондовые биржи.
50. Фондовые индексы: понятие, экономическая роль, динамика (на примере зарубежных/российских индексов).
51. Методы инвестиционного анализа на рынке ценных бумаг.
52. Рейтинг ценных бумаг. Зарубежные и российские рейтинговые агентства.
53. Профессиональные участники рынка ценных бумаг: понятие, виды характеристика.
54. Инвестиционные компании на российском рынке ценных бумаг: виды и анализ деятельности.
55. Депозитарии на российском рынке ценных бумаг.
56. Регистраторы на российском рынке ценных бумаг.
57. Паевые инвестиционные фонды на российском рынке ценных бумаг: понятие, типы (категории), участники.
58. Управляющие компании на коллективном рынке ценных бумаг.
59. Коммерческие банки на рынке ценных бумаг.
60. Инвестиционные паи паевых инвестиционных фондов: развитие рынка.
61. IPO: сущность, значение, российская практика.
62. Срочный рынок ценных бумаг: значение, инструменты, анализ развития.
63. Векселя: сущность, виды, содержание, анализ рынка.

64. Государственное регулирование рынка ценных бумаг: сущность, особенности, современные проблемы.
65. Банк России как регулятор рынка ценных бумаг: функции, организация деятельности.
66. Развитие саморегулирования на российском рынке ценных бумаг.
67. Капитал банка: понятие, структура, оценка достаточности.
68. Анализ капитала банковской системы Российской Федерации.
69. Анализ капитала региональной банковской системы (достаточность капитала).
70. Анализ капитала банка (по выбору студента на основе данных публикуемой отчетности за 3 года).
71. Анализ рентабельности банковской системы Российской Федерации.
72. Анализ конкуренции на рынке ипотечного кредитования.
73. Анализ конкуренции на рынке потребительского кредитования.
74. Анализ конкуренции на рынке корпоративного кредитования.
75. Управление ликвидностью коммерческого банка.
76. Анализ активов банковской системы Российской Федерации.
77. Анализ активов коммерческого банка (на основе публикуемой отчетности).
78. Анализ пассивов банковской системы Российской Федерации.
79. Анализ пассивов коммерческого банка.
80. Оценка рекламной деятельности коммерческих банков.
81. Анализ мероприятий по работе с общественностью (PR) коммерческих банков.
82. Оценка имиджа коммерческого банка.

83. Оценка конкурентоспособности региональных коммерческих банков.
84. Анализ клиентской базы коммерческого банка.
85. Ребрендинг коммерческого банка.
86. Оценка качества кредитной деятельности коммерческого банка.
87. Оценка кредитного риска коммерческого банка.
88. Анализ финансового результата банковской системы Российской Федерации.
89. Анализ финансового результата коммерческого банка.
90. Рефинансирование кредитных организаций как инструмент денежно-кредитной политики.
91. Нормы обязательного резервирования как инструмент денежно-кредитной политики.
92. Валютные интервенции Банка России.
93. Место депозитов в ресурсной базе коммерческого банка.
94. Развитие кредитования реального сектора экономики Российской Федерации.
95. Развитие потребительского кредитования в Российской Федерации.
96. Развитие ипотечного кредитования в Российской Федерации.
97. Автокредитование: анализ и перспективы развития.
98. Работа коммерческого банка на рынке пластиковых карт.
99. Развитие банковских интернет-услуг.
100. Развитие системы страхования вкладов в Российской Федерации.

## **ПРИМЕР ОФОРМЛЕНИЯ ТИТУЛЬНОГО ЛИСТА**

Министерство образования и науки Российской Федерации  
ФГБОУ ВПО «Байкальский государственный университет»  
Кафедра «Банковское дело и ценные бумаги»

Направление 38.03.01 Экономика

Профиль «Финансы и кредит»

### **КУРСОВАЯ РАБОТА**

по дисциплине «Банковское дело»

на тему: «Развитие потребительского кредитования в Российской Федерации»

Руководитель

Студент  
гр. Ф-13-2:

\_\_\_\_\_

(дата, подпись)

Петров Андрей  
Александрович

Иркутск, 2015 г.

**ПРИМЕР ОФОРМЛЕНИЯ ОГЛАВЛЕНИЯ****ОГЛАВЛЕНИЕ**

ВВЕДЕНИЕ	3
1. ТЕОРЕТИЧЕСКИЕ АСПЕКТЫ ПОТРЕБИТЕЛЬСКОГО КРЕДИТОВАНИЯ	5
1.1. Необходимость и сущность кредита	5
1.2. Особенности потребительской формы кредита	9
1.3. Формы и виды потребительского кредита	13
2. АНАЛИЗ РЫНКА ПОТРЕБИТЕЛЬСКОГО КРЕДИТОВАНИЯ В РОССИЙСКОЙ ФЕДЕРАЦИИ	17
2.1. Становление и этапы развития рынка потребительского кредитования в Российской Федерации	17
2.2. Современные тенденции на рынке потребительского кредитования в Российской Федерации	22
3. ПРОБЛЕМЫ И ПЕРСПЕКТИВЫ РАЗВИТИЯ ПОТРЕБИТЕЛЬСКОГО КРЕДИТОВАНИЯ В РОССИЙСКОЙ ФЕДЕРАЦИИ	27
ЗАКЛЮЧЕНИЕ	32
СПИСОК ИСПОЛЬЗОВАННОЙ ЛИТЕРАТУРЫ	34
ПРИЛОЖЕНИЕ 1. Классификации потребительского кредита	37
ПРИЛОЖЕНИЕ 2. Динамика объемов потребительских кредитов в Российской Федерации в 2013–2014 гг.	38

## ПРИМЕР ОФОРМЛЕНИЯ СПИСКА ИСПОЛЬЗОВАННОЙ ЛИТЕРАТУРЫ

### СПИСОК ИСПОЛЬЗОВАННОЙ ЛИТЕРАТУРЫ

1. Гражданский кодекс Российской Федерации. Часть первая [Электронный ресурс] : федер. закон от 30 нояб. 1994 г. № 51-ФЗ (в ред. от 13 июля 2015 г., с изм. от 27 июня 2012 г.) // СПС «КонсультантПлюс».

2. О развитии малого и среднего предпринимательства в Российской Федерации [Электронный ресурс] : федер. закон Российской Федерации от 24 июля 2007 г. № 209-ФЗ : (в ред. от 29 июня 2015 г.) // СПС «КонсультантПлюс».

3. Об утверждении основных положений Стратегии развития Национальной гарантийной системы поддержки малого и среднего предпринимательства на период до 2020 г. [Электронный ресурс] : приказ Минэкономразвития Российской Федерации от 19 февр. 2015 г. № 74 // СПС «КонсультантПлюс».

4. Основные направления деятельности Правительства Российской Федерации на период до 2018 года (новая редакция) [Электронный ресурс] : утв. Правительством Российской Федерации от 14 мая 2015 г. // СПС «КонсультантПлюс».

5. Абдурахманова М. М. Механизм кредитно-финансового обеспечения малого бизнеса в России / М. М. Абдурахманова // Российское предпринимательство. – 2013. – № 7(229). – С. 58–63.

6. Агурбаш Н. Г. Малое предпринимательство в России и промышленно развитых странах / Н. Г. Агурбаш. – М. : Анкил, 2010. – 55 с.

7. Азманова Е. Г. Роль банков в развитии российского малого бизнеса / Е. Г. Азманова // Финансы и кредит. – 2010. – № 45. – С. 31–35.

8. Астремский А. Д. Малый и средний бизнес — ключевое направление развития экономики государства / А. Д. Астремский // TRANSPORT BUSINESS

IN RUSSIA. – 2011. – № 4. – С. 129–132.

9. Бочарова О. Н. Направления совершенствования государственной поддержки и кредитования малого и среднего предпринимательства / О. Н. Бочарова // Социально-экономические явления и процессы. – 2013. – № 10. – С. 28–32.

10. Буев В. В. Банковское кредитование малого бизнеса: тенденции 2014 года / В. В. Буев // Журнал Бюджет. – 2014. – № 10. – С. 90–96.

11. Веретенцев Д. В. Система кредитования малого и среднего бизнеса в России: современное состояние, актуальные проблемы и пути совершенствования / Д. В. Веретенцев // Финансовый менеджмент. – 2011. – № 2. – С. 75–81.

12. Власов И. П. Государственная финансовая поддержка малого и среднего бизнеса / И. П. Власов // Финансы и кредит. – 2009. – № 9. – С. 22–28.

13. Власов И. П. Кредитование малого и среднего бизнеса: перспективы развития / И. П. Власов // Финансы и кредит. – 2009. – № 3. – С. 62–67.

14. Высоцкая О. А. О критериях отнесения субъектов предпринимательства к малому и среднему бизнесу / О. А. Высоцкая // Вестник Самарской гуманитарной академии. Сер. «Право». – 2012. – № 2(12). – С. 94–96.

15. Голованов А. А. Банковское кредитование в условиях диверсификации бизнеса / А. А. Голованов // Деньги и кредит. – 2015. – № 1. – С. 30–33.

16. Данные оборотной ведомости по счетам бухгалтерского учета за 2012–2014 гг. [Электронный ресурс] // Центральный банк Российской Федерации : офиц. сайт. – Режим доступа: <http://www.cbr.ru/credit/coinfo.Asp?id=450000927> (25.02.2015).

17. Зубкова С. В. Применение гарантийного механизма поддержки малого и среднего бизнеса / С. В. Зубкова, О. Г. Дороганова // Банковское дело. – 2015. – № 3. – С. 60–64.

18. Исупова С. С. Поддержка малого и среднего предпринимательства / С. С. Исупова // Бюджет. – 2014. – № 6. – С. 81–83.



## ПРИМЕРЫ ОФОРМЛЕНИЯ РИСУНКОВ

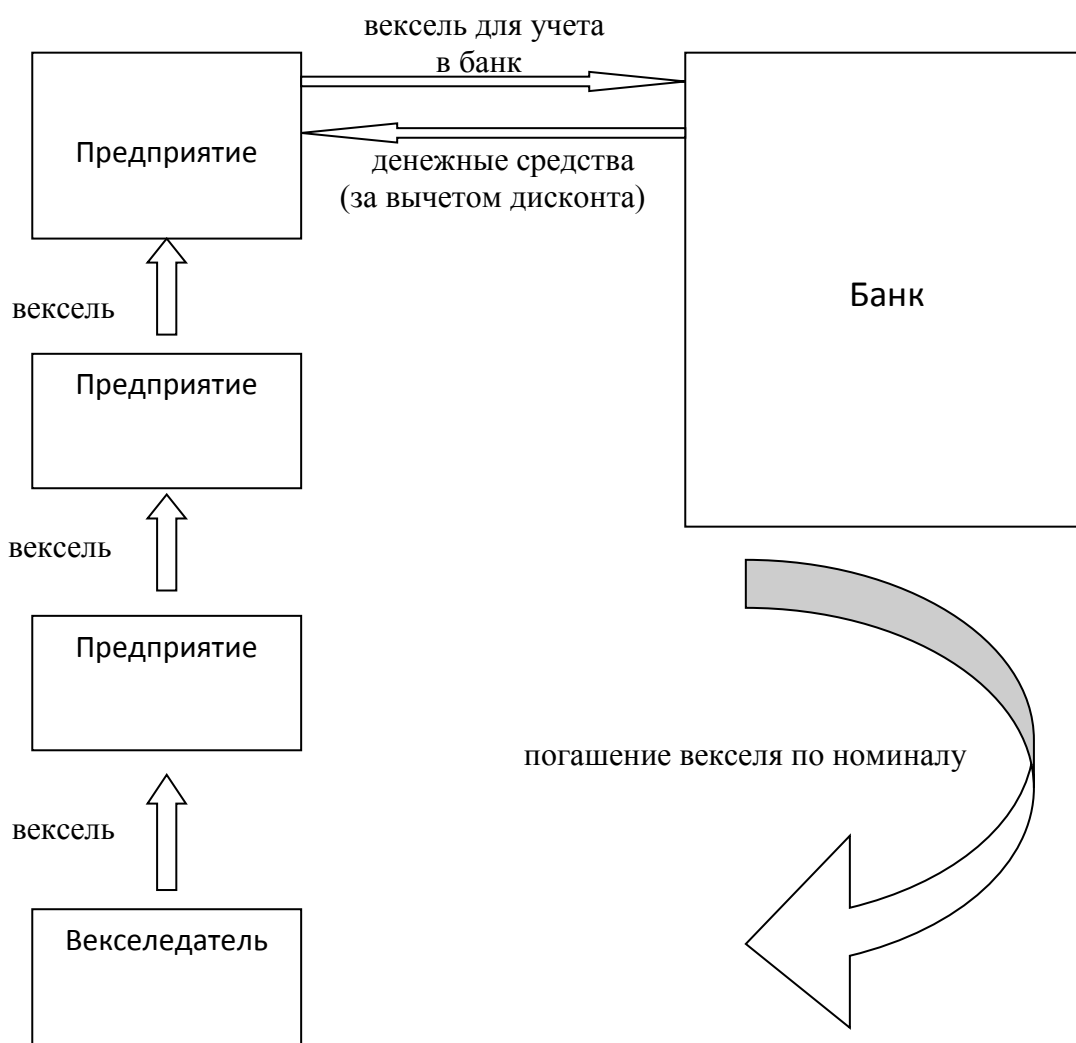


Рис. 1.1. Схема обращения простого векселя\*

\*Источник: [10, с. 26]

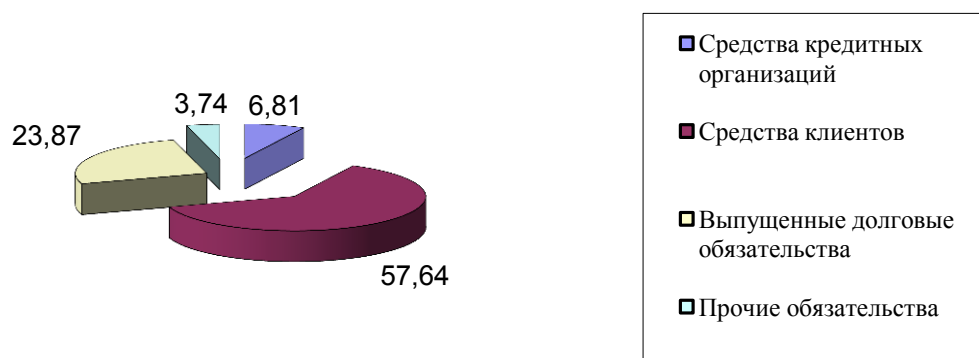


Рис. 2.2. Структура привлеченных средств АО «Промсвязьбанк» за 2014 г., %\*  
\*Рассчитано автором по данным [29]

Учебное издание

## **БАНКОВСКОЕ ДЕЛО**

Методические указания по написанию и оформлению курсовых работ  
для студентов направления подготовки  
*38.03.01 Экономика* профиля «*Финансы и кредит*»

Составитель:

*Далбаева Валентина Юрьевна*

Издается в авторской редакции

ИД №

Подписано в печать . Формат 60х90 1/16. Бумага офсетная. Печать трафаретная. Усл. печ. л. 2,2. Тираж . Заказ .

Издательство Байкальского государственного университета  
664003, г. Иркутск, ул. Ленина, 11.